

Sorèze

Mag

TARN - OCCITANIE



SORÈZE
Saint-Ferréol



Bulletin Municipal **Janvier 2025**



BULLETIN MUNICIPAL N° 42

JANVIER 2025

Le mot de la sénatrice	4
Éditorial	5
Communication	6
Projets environnementaux et développement durable	7
Voirie - Travaux	9
Urbanisme - Habitat et Patrimoine	12
Affaires scolaires - Enfance et Familles	14
Vie Associative	16
Cité et citoyenneté	27
Voies vertes et chemins de randonnée	29
Culture - Tourisme	30
Vie Sociale - CCAS	35
Communauté de Communes	38
Vie de la Commune	40
Vie des entreprises	42
Sorèze Pratique	43

Directeur de la publication : Alain Schmidt

Comité de rédaction du bulletin : Alain Schmidt, Caroline Marchand, Christian Aussenac, Hervé Verdoux, Béatrice Verdoux, Hélène Segonne.

Crédit photos : Mairie de Sorèze, les associations.

Photos couverture : Sorèze depuis Berniquaut @Hervé Verdoux

Conception et mise en page : Les Crocodiles Jaunes (Illustrations Freepik et Inès Flipo).
Imprimé en 1800 exemplaires



La cérémonie des Vœux
se déroulera à la salle des fêtes
Georges de Léotoing
route de Dourgne

le vendredi 10 janvier
2025 à 18 h 30



Chères Soréziennes, chers Soréziens,

Vous m'avez accordé votre confiance en tant que maire de Sorèze pendant 4 années qui sont passées très vite, trop vite.

À la suite de l'élection de Philippe Bonnacarrère comme député, je suis devenue sénatrice du Tarn le 28 septembre dernier et ai dû abandonner un mandat qui m'a passionnée et dans lequel je me suis totalement investie.

Je me suis efforcée de tenir les engagements que nous avons pris auprès de vous pendant la campagne électorale en matière de fonctionnement, communication et investissements et vous pouvez compter sur la poursuite de la feuille de route que nous nous étions donnée pour les 2 ans restants du mandat avec l'équipe municipale et son nouveau maire.

Dans mes nouvelles fonctions, je partagerai mon temps entre Paris pour le rôle législatif et de contrôle du gouvernement et le Tarn pour relayer les demandes des collectivités et du tissu des associations, syndicats, entreprises et corps consulaires.

Je reste Sorézienne et très attachée à ma commune et j'ai choisi d'installer ma permanence parlementaire à l'Abbaye-école de façon à pouvoir rencontrer facilement mes interlocuteurs.

À vous tous qui m'avez soutenue, avec qui j'ai travaillé, échangé, que j'ai rencontrés, j'adresse un grand merci et serai à vos côtés en toutes circonstances.

Marie-Lise Housseau
Sénatrice du Tarn

Abbaye-école de Sorèze, 1 rue Saint-Martin
BP 900045 81540 Sorèze
ml.housseau.senat@gmail.com



RECENSEMENT INSEE

À l'initiative de l'INSEE la population de Sorèze sera recensée à partir du 16 janvier 2025. Ce qui permet de mieux connaître l'évolution du village et les besoins des habitants

► Comment ça se passe ?

Une lettre du maire vous informera de l'opération, puis, un agent recenseur, recruté par la commune, vous contactera et vous laissera une notice internet. Suivez simplement les instructions qui y sont indiquées pour répondre en ligne à l'enquête. Ce document est indispensable, gardez-le précieusement.

Si vous ne pouvez répondre en ligne, des questionnaires papier vous seront remis par l'agent recenseur à votre demande.

► Pourquoi êtes-vous recensés ?

Le recensement de la population permet d'établir la population officielle de chaque commune et du territoire français. Il fournit également des statistiques générales sur la population : âge, profession, moyens de transport, logements, etc.

La commune a recruté 6 agents recenseurs voici leurs noms et leurs photographies pour pouvoir les identifier



M. Alain Tournier



M. Bernard Galy-Fajou



Mme Anne-Marie Denis



Mme Fatima Bonnet



M. Jean-Luc Planchon



M. Michel Bayo

Vous n'avez reçu aucun document d'ici le 15 février 2025 ? Contactez la commune :

✉ mairie@ville-soreze.fr ou ☎ 05 63 74 40 30

Chères Soréziennes, chers Soréziens,

Marie-Lise Housseau vous en avait informés dans une lettre adressée à tous les Soréziens en juillet 2024, suppléante du sénateur Philippe Bonnacarrère, après l'élection comme député de ce dernier, elle a, en effet, été appelée à le remplacer au Sénat.

Son entrée au Palais du Luxembourg a été officiellement déclarée effective au 28 septembre 2024. L'interdiction du cumul des mandats a entraîné sa démission en tant que maire, elle a, cependant, choisi de poursuivre en tant que conseillère municipale l'accompagnement de notre village.

La loi a obligé le conseil municipal à se réunir dans les quinze jours suivant sa démission pour élire, en son sein, un nouveau maire et une nouvelle liste d'adjoints. Cette élection a eu lieu le 10 octobre 2024. Le conseil municipal m'a élu et a élu une nouvelle liste d'adjoints dont vous trouverez le détail dans ce bulletin en page 41.

Je souhaite ici rendre hommage à Marie-Lise Housseau pour son travail et son investissement pour la Commune, la Communauté de Communes, le Syndicat Mixte de l'Abbaye-école et pour toutes les autres structures partenaires auxquelles nous sommes affiliés. Son implication, sa rigueur, sa présence, sa volonté de faire avancer les projets, sa capacité à mobiliser l'équipe municipale ont permis de faire évoluer Sorèze, le bilan de ces 4 dernières années en témoigne. Elle a su en 2020 construire une équipe solide de conseillers municipaux dévoués et compétents. Ils sont toujours là, présents, au service de leur village et de ses habitants.

L'engagement de cette équipe se poursuivra dans la continuité des projets engagés dans cette mandature avec le même souci de faire évoluer le bourg et ses hameaux vers plus de qualité de vie, de sécurité, plus de confort, plus d'écoute et de réactivité.

Notre feuille de route ne variera pas ; seules les possibilités de financement par le biais des subventions peuvent mettre un frein à notre volonté de voir aboutir les projets que nous avons construits.

2024 s'achève et ce bulletin rend compte, comme tous les ans, du bilan de nos actions et des projets pour 2025. Nous devons rappeler ici que nous nous étions engagés à ne pas augmenter les taxes foncières. Cet engagement est tenu cette année encore en ce qui concerne la commune malgré les augmentations des coûts, l'inflation, la diminution des subventions et les aléas.

Les guerres, les menaces sur le climat et l'environnement rendent la période sombre. Ceci ne doit pas nous empêcher d'espérer et de nous mettre en projet pour améliorer la vie dans notre village. La tâche n'est pas toujours simple mais elle est passionnante et nous sommes tous, personnels et élus, des passionnés par notre engagement pour Sorèze et ses habitants.

À vous toutes et à vous tous, au nom du personnel de la mairie et du conseil municipal, je vous adresse mes vœux les plus chaleureux et les plus sincères pour 2025.

Alain Schmidt
Maire de Sorèze



COMMUNICATION



Site internet www.ville-soreze.fr

58 771 utilisateurs | 78 actualités créées
147 évènements dans l'agenda sur l'année 2024

Connexions

- 57,2 % Ordinateur
- 40,5 % Mobile
- 2,3 % Tablette



Top 5 des pages les plus consultées

- Contactez-nous
- Sorèze pratique
- Portail famille
- Les élus
- Actualités



Infolettre mensuelle

1338 abonnés + 11,5% sur l'année

Inscrivez-vous sur le site internet de la ville
Un moyen de communication au plus près de l'actualité
Envoyée chaque début de mois



Les affiches

Aux entrées de la ville et dans les hameaux



Le panneau lumineux

Toutes les infos en quelques mots
et en 1 coup d'œil



Les réunions publiques thématiques
Place aux échanges !



Les courriers

Remis aux habitants pour les informations
ciblées



Les communiqués de presse

Pour les habitués de la lecture des journaux
locaux

Site internet plus accessible
à tous et éco-responsable



Suivez-nous sur ...

 [Ville.de.Soreze](https://www.facebook.com/Ville.de.Soreze)

2200 + 16 %
abonnées sur l'année

25 créations de publications/mois

 [@villedesoreze](https://www.instagram.com/villedesoreze) 222 abonnés
Compte créé en septembre 2023

85 publications

Réalisations 2024

Fleurissement et embellissement



La **commission embellissement et fleurissement**, constituée d'élus, œuvre pour mettre en valeur la richesse de notre cadre de vie par le végétal. C'est un enjeu essentiel pour ses habitants et son territoire. Pour 2024, elle avait retenu le thème des Jeux Olympiques en installant des anneaux olympiques dans le parc de la Mairie et en mettant en place dans le bourg des jardinières bleu, blanc, rouge ainsi qu'au rond-point et entrées de la ville. Des plantations d'arbustes et plantes rampantes ont été faites dans la rue des jardins.

Pour rappel, la commission encourage vivement les soréziens du bourg et des hameaux à désherber leur devant de porte, à couper les haies trop épaisses qui débordent sur les trottoirs. Elle incite également les habitants à fleurir leurs balcons et fenêtres.

- **Déjections canines : la mairie met à disposition des sacs dans les bornes prévues à cet effet.**

Deuxième tranche de la voie verte entre Sorèze et Revel via la Garrigole

Les besoins de **cheminements doux** s'accroissent. Loin de l'effet de mode, nous avons besoin de développer des alternatives aux transports polluants sur les distances courtes. Le succès de la voie ouverte entre Revel et Sorèze au printemps 2020 montre tout l'intérêt de ces chemins sécurisés. Une nouvelle voie, entre Revel et Sorèze, via le hameau de La Garrigole et celui de La Rivière a été ouverte aux promeneurs et randonneurs en 2024.

La première tranche de cette voie verte, de Revel à Sorèze via les hameaux de La Garrigole et de La Rivière, a été terminée en 2023. Un accès vers Durfort a permis de relier ce village à la nouvelle voie douce.

Les travaux de la deuxième tranche du hameau de La Garrigole jusqu'à Revel ont débuté au printemps 2024 et sont aujourd'hui terminés. Le coût de ces travaux 425 000 € se répartit entre un autofinancement de 79 727 € pour la commune, une participation de l'État à hauteur de 150 536 €, de la Région pour 91 565 € et du Département pour 99 572 €. Ce chantier a également permis au Syndicat Mixte des Eaux de la Montagne Noire de rénover le réseau d'eau potable à la Garrigole. Sur ce même hameau, nous avons aussi mis en œuvre l'enfouissement d'une partie des réseaux électrique, téléphonique et fibre en appui avec l'ensemble des partenaires Territoire d'énergie du Tarn, Orange et Tarn Fibre.

Cet ensemble, réalisé par Eiffage Grand Sud sous la maîtrise d'œuvre du Cabinet Valoris, emprunte une grande partie du GR 653 – voie d'Arles du chemin de Saint-Jacques. Il permet de sécuriser les déplacements des habitants, des randonneurs et des pèlerins depuis le centre bourg de Sorèze jusqu'au quartier des Caussinières via les hameaux de La Rivière et celui de La Garrigole. Ainsi, les liens doux entre Sorèze, Durfort et Revel, entre le Canal du Midi et le lac de Saint-Ferréol sont renforcés et sécurisés.

Opération citoyenne de nettoyage de la commune

Nettoyons la planète !



Le samedi 21 septembre 2024, les habitants de Sorèze ont été invités à participer à la **Journée mondiale du nettoyage de la planète** (World CleanUp day). Ce jour-là, chacun a pu contribuer à rendre notre village encore plus propre. Une vingtaine de personnes s'est répartie en petits groupes et a procédé au nettoyage des bords de routes, fossés et rues du village. Cette matinée conviviale a réuni le conseil municipal des jeunes, les Randounnaïres et des habitants, tous investis au maintien de la qualité environnementale de Sorèze.

L'éclairage public – Gains et projets : abaissement des éclairages

La commune a lancé dès 2022 un plan de remplacement des équipements traditionnels de l'éclairage public par des LED. Simultanément le choix a été fait, en 2023, de procéder à l'**extinction nocturne de ces éclairages entre 22 h 30 et 6 h** dans les zones les moins passantes.

Ces actions ont permis, d'une part de réaliser des économies importantes, d'autre part de limiter considérablement la pollution nocturne de notre village au plus grand bénéfice de la faune sauvage.

Sur le centre bourg, le choix a été fait d'abaisser la luminosité sans couper l'éclairage pour que les caméras de sécurité disséminées sur le village puissent toujours enregistrer sans être aveuglées. L'extinction des luminaires permet une baisse de consommation de **60 %**.

Pour 2023, la baisse de consommation globale de l'énergie consommée pour l'éclairage public a permis d'économiser près de **35 %** d'énergie.

En ce qui concerne l'adaptation des luminaires aux LED, le coût d'adaptation est d'environ **400 € par unité** ce qui oblige à la mise en place d'un budget dédié à cet effort de sobriété et à une planification budgétaire sur plusieurs années.

En 2024, l'équipe municipale a programmé le remplacement des éclairages sur les secteurs d'*En Taillades*, de *Pont Crouzet*, de *La Rivière* et de *La Garrigole* ainsi que la transformation des candélabres sur *le bourg*.

16^e édition du Jour de la Nuit



Éteignons la lumière, rallumons les étoiles c'est le mot d'ordre imposé pour cette belle opération nationale. **Le Jour de la Nuit**, c'est cet instant de sensibilisation et de mobilisation citoyenne majeur en France, qui a mené à de nombreux changements dans les pratiques d'éclairage.

Les citoyens, les entreprises et les organisations ont été incités à éteindre leurs éclairages les 11, 12 et 13 oc-

tobre et à mettre en place des animations nocturnes. Sur Sorèze, nous avons organisé une *balade sur la voie verte* de 20 h 30 à 22 h au départ de la salle Georges de Léotoing. Les participants ont pu reprendre contact avec un ciel étoilé dégagé de toute pollution lumineuse et observer et surprendre la vie nocturne de la faune.

Le Docteur Casal le rappelait récemment lors d'une conférence donnée à Sorèze. La lumière, et en particulier celle des écrans et des LEDs, joue un rôle primordial dans la régulation de notre horloge biologique. La présence de lumière pendant la nuit retarde l'endormissement et modifie la structure du sommeil. Dormir avec la lumière allumée en augmentant les réveils nocturnes, fragmente davantage le sommeil et compromet sa réparabilité.

Les Jardins Partagés de l'Orival

Les **dix parcelles** sont toutes attribuées. **Les Jardins Partagés** sont situés dans l'Impasse de l'Ancienne École, derrière le musée du Verre sur un terrain en bordure de ruisseau. Ils bénéficient d'un chalet pour le rangement du matériel, l'organisation de moments conviviaux et disposent tous d'une alimentation en eau. Ces parcelles sont réservées aux Soréziens qui ne possèdent pas déjà un jardin, contre une redevance annuelle de 50 €, dans le cadre de conventions individuelles précisant les modes de culture à privilégier et les engagements de chaque jardinier. Terrain d'expérimentation pour des pratiques de jardinage respectueuses de l'environnement. Les Jardins Partagés de l'Orival vont entamer leur troisième saison. Maintien de la biodiversité, partage de savoirs et savoir-faire sont les fondements de ces espaces cultivés.

Pour toute demande de renseignements complémentaires, contactez M. Maarten Douze, via l'accueil de la Mairie de Sorèze.



Travaux 2024

Travaux de la rue des Jardins



Le premier tronçon, aujourd'hui à sens unique, a été terminé en février 2024, il intègre une zone de partage limitée à 20 km/h sur la partie la plus étroite et une zone sécurisée avec trottoirs sur la partie la plus large pour permettre une circulation apaisée entre automobilistes, piétons et cyclistes.

La réfection des réseaux, un revêtement neuf, un traitement plus qualitatif de la jonction avec les allées et la végétalisation des espaces publics disponibles offrent aujourd'hui une intégration plus urbaine de cette rue dans l'espace communal.

Après le traitement des rues du centre historique, la **rue des Jardins** est la première à avoir bénéficié d'une reprise globale de la voirie et des réseaux enterrés.

Le chancre coloré, un champignon qui menace les platanes

Le chancre coloré du platane est une maladie due à un champignon, originaire des États-Unis, introduit dans le sud de la France et en Italie pendant la Seconde Guerre mondiale.

Classé comme organisme nuisible en Europe, il infecte les racines et les parties aériennes des platanes qui en meurent rapidement. En France, ce champignon reconnu comme danger sanitaire de première catégorie fait l'objet d'une lutte obligatoire. Cette lutte prévoit des mesures de surveillance, de prophylaxie et d'éradication pour empêcher son introduction et sa dissémination. Ces mesures comportent l'établissement de zones délimitées autour de chaque platane infecté. Tous les platanes situés dans ce périmètre sont abattus puis détruits.



Il n'existe pas de traitement contre le chancre coloré du platane. Le seul moyen de combattre la maladie est d'abattre et de dessoucheur l'arbre infecté avant son incinération.

L'**avenue Elisa Lemonier** est particulièrement touchée. En février 2024, hors zone urbaine, 10 arbres infectés ou présents dans la zone tampon autour des arbres touchés ont été abattus par le département. Une deuxième intervention, en zone urbaine, nous a contraint d'abattre une *quinzaine d'arbres* pour répondre aux obligations sanitaires. Ces arbres ont été ensuite incinérés pour éviter tout risque de contamination. Le coût pour la commune de cette opération se monte à **28 000 €**. La zone devra être maintenue sous surveillance pendant 10 ans, période pendant laquelle toute plantation de platanes dans cet espace est interdite.

Cette action qui touche nos arbres, patrimoine vivant, nous bouleverse tous. Elle répond à une obligation légale elle permet aussi de protéger les autres arbres en faisant le nécessaire pour éradiquer la menace. En effet, le risque de contamination sur les platanes, proches, des allées et sur les platanes classés du parc de l'Abbaye-école doit être pris très au sérieux et l'attention que nous portons à la santé de nos arbres doit encore être redoublée.

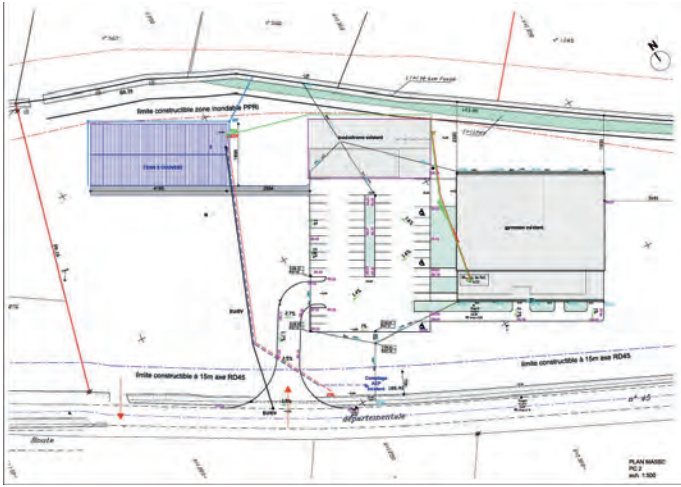
Construction du tennis couvert

La construction du **tennis couvert** sur le site des Moureaux a débuté en septembre 2024 et devrait se prolonger jusqu'à la fin avril 2025. Inscrite dans le programme prévisionnel d'extension du *Parc sportif des Moureaux* annoncé en 2020, elle succède à l'inauguration en 2022 du boulo-drome et de la salle de convivialité.

Le transfert des cours de tennis vers un nouvel équipement, permettra de libérer des créneaux horaires sur la salle des sports polyvalente, dont l'occupation dépasse les **85 %** et d'accueillir de nouvelles activités en répondant favorablement aux demandes d'autres associations sportives.

VOIRIE - TRAVAUX

Cette construction pour un coût de **550 400 €** est subventionnée à hauteur de **319 600 €**. La part d'autofinancement par la commune se monte à **230 800 €**.



Pont au Hameau de la Rivière



Le pont sur le bief d'alimentation des moulins, à l'entrée du hameau de La Rivière, du côté de la route de Durfort, s'est effondré. Ces dégâts ont devancé les études complémentaires programmées après la détection en 2023 de signes de fatigue sur cet ouvrage ancien.

L'étude préliminaire pour la reconstruction de cet ouvrage a été produite et les études de sols réalisées en septembre 2024 viennent la compléter. Le coût annoncé pour la construction d'un nouvel ouvrage – **plus de 500 000 €** – impacte considérablement le budget communal et peut aussi nous obliger, devant l'urgence de cette reconstruction, à retarder d'autres projets. L'appel à subventions auprès des pouvoirs publics est en cours.

Après analyse du dossier par le Centre d'Études et d'expertise sur les Risques, l'Environnement, la Mobilité et l'Aménagement, un avant-projet détaillé va être lancé pour finaliser la solution technique appropriée et les coûts associés. Ces étapes sont nécessaires pour pouvoir engager les appels d'offres pour le choix d'une entreprise et les travaux que nous souhaitons voir aboutir rapidement.

Rénovation de la toiture de la mairie

La toiture de la maison commune avait pris la mauvaise habitude de laisser traverser l'eau de pluie sur sa partie la plus basse recouverte de zinc. Il devenait urgent de reprendre cette zinguerie, en conformité avec le *Règlement du Site Patrimonial Remarquable*, pour maintenir le bâtiment hors d'eau. Les travaux entrepris en septembre par l'entreprise *Imbert* ont été pris en charge par la mairie pour un montant global d'opération de **44 673 € HT** soit **53 607,98 € TTC**.

Rénovation de la salle des mariages



La salle des mariages de la mairie avait été rénovée en 2022. La reprise de l'installation électrique, des moulures, des lambris et des peintures lui avait redonné une nouvelle jeunesse. Fin 2023, un important dégât des eaux venait mettre à mal cette réalisation. Le plafond effondré, le plancher imbibé et le mobilier dégoulinant ont laissé la salle inutilisable durant plusieurs mois.

Le nettoyage par les agents et la réalisation d'un faux plafond suspendu par l'entreprise *Xivecas* ont rendu à cette salle son éclat. Le faux plafond laisse apparaître les moulures du XIX^e et intègre un éclairage indirect sophistiqué. Des projecteurs mettent en valeur les œuvres picturales présentées et le lustre central, prêt du musée de verre.

Travaux 2025

Route de Puylaurens

À la suite de la rue des Jardins et de sa mise en sens unique, les travaux sur la **route de Puylaurens**, des allées de la Libération jusqu'au carrefour accédant à Bellesherbes et à la rue Anaïs, démarreront en 2025.

La viabilisation de **8 parcelles**, l'enfouissement des lignes, la rénovation des réseaux d'évacuation, précéderont la reprise de la voirie, les aménagements urbains et la végétalisation de quelques zones. La présentation du projet aux riverains au premier trimestre 2025 permettra, en recueillant avis et suggestions, de finaliser le projet.

Traversée des Moureaux



Dans le cadre de l'étude sur la requalification de 5 hameaux avec les cabinets *Un Pour Cent Paysage* et *CET Infra*, la mise en sécurité de la traversée des hameaux, reste un des objectifs prioritaires.

Des travaux de grande ampleur sont programmés **aux Moureaux** en 2025. La présentation en réunion publique aux riverains en janvier 2023 a permis de recueillir suggestions et demandes qui ont été, dans la mesure du possible, intégrées au projet.

Une nouvelle présentation pour informer et débattre de cet aménagement sera programmée en 2025.

La circulation sera ralentie et sécurisée dans cette traversée par tous les moyens légaux possibles : réduction de la largeur de la chaussée par la création d'écluses en entrée et sortie du hameau, mise en place de plateaux traversants avec passages piétons sécurisés, continuité piétonne, végétalisation des bordures et plantation d'arbres...

La circulation des piétons et des vélos sera privilégiée par une déviation sécurisée à l'écart de la départementale. Cette nouvelle piste rejoindra le parc sportif et la voie verte, renforçant le maillage des voies douces.

Les subventions, sans lesquelles le projet est irréalisable pour la commune, ont été demandées. Nous sommes encore dans l'attente des engagements du département du Tarn pour lancer le projet définitif.

Entretien des voiries communales

Cet entretien totalement à la charge de la commune ne donne accès à aucune subvention. Le coût de ces travaux a considérablement augmenté et grève le budget communal. L'enveloppe dédiée à la voirie a permis de réaliser en 2024 :

- les travaux d'accès et de sécurisation piétonne sur l'impasse La Teulière ;
- les rues du Père Pouget et de la Tour de Fournès à Saint-Ferréol ;
- la reprise du chemin de Vigouroux ;
- la reprise ponctuelle des contre-allées Notre Dame et de la Libération ;
- la reprise du chemin de la Gare ;

En 2025, le programme reste à finaliser mais outre des réparations ponctuelles, la **rue Pierre Fabre** sera traitée.



Réalisations 2024



Bilan des actes d'urbanisme en 2024

**17 permis de construire dont
10 pour la construction de mai-
sons individuelles, 92 déclara-**

tions préalables de travaux pour des réfections de fa-
çades, de toitures, constructions de clôtures, de piscines
ou d'abris de jardin, **83 certificats d'urbanisme** dont **11
d'information** et **72 opérationnels** (qui déterminent les
possibilités de construction sur les différents terrains)
ont été déposés au 1^{er} décembre 2024.

Lotissement du Clos Dom Robert



La municipalité a acquis en 2024 un terrain de plus
de 2000 m² situé entre la rue Anaïs et la route de
Puylaurens. Divisé en quatre lots, dans le cadre d'un pro-
jet d'aménagement, ce petit lotissement dénommé Clos
Dom Robert, intègre un cheminement piétonnier qui,
à terme, permettra de rejoindre en sécurité la route de
Puylaurens à la rue des Écoles.

Sur un des deux lots donnant sur la route de Puylaurens
un projet de cabinet de kinésithérapie doit s'implanter.
Le deuxième lot donnant sur cette rue pourrait être ré-
servé à des cabinets médicaux.

Les deux autres lots, accessibles par la rue Anaïs, sont
d'ores et déjà ouverts à la vente (contact accueil de la
Mairie). Le coût total du projet s'élève à **180 000 € TTC**
(Acquisition terrain **80 000 €** et maîtrise d'œuvre/marché
de travaux **100 000 €**).

Entretien du Cimetière des Protestants et de La Badio

D'importants travaux de mise en accessibilité pour les
personnes à mobilité réduite avaient été réalisés au prin-
temps 2021 au cimetière de Sorèze, notamment avec la
pose de dalles alvéolées dans les allées, pour faciliter les
déplacements. Un revêtement de gravier venant recou-
vrir l'ensemble. Ce substrat s'est révélé, depuis, difficile
à entretenir, les herbes et autres adventices envahissant
les allées et rendant l'entretien très difficile, lourd et
contraignant. En outre, les orages violents entraînaient
les graviers au bas du cimetière, les amassant contre la
clôture et obstruant les évacuations pluviales.

Des solutions ont été testées par les services techniques
pour améliorer le dispositif tout en maintenant l'acces-
sibilité des personnes à mobilité réduite. Le choix s'est
porté sur un mélange terre pierre ensemencé de gazon.
L'entretien s'en trouve facilité par une tonte régulière et
les graviers maintenus par les racines sont stabilisés.



En juillet 2024 le conseil municipal a pris plusieurs déci-
sions concernant les cimetières. Le règlement intérieur a
été réactualisé ainsi que le prix de vente des concessions.
Pour le Cimetière des Protestants, il a été décidé de ne
plus ouvrir de nouvelles concessions, les concessions
existantes pouvant toujours recevoir des inhumations. Le
grand cimetière route d'Arfons, a été baptisé **Cimetière
de la Badio** en référence au nom ancien du lieu.

Contrat Bourg-Centre



Le premier contrat signé en 2018, qui portait sur la période 2019-2021, avait permis d'obtenir, entre autres, des subventions conséquentes pour requalifier *les rues Balette, Ferlus, de Puyvert et Saint-Jacques*, mais aussi pour construire *le boulodrome couvert*, réhabiliter *les anciens Bains-Douches*, rénover *les ateliers municipaux*, restructurer *l'EHPAD* et rénover *l'église Notre Dame de la Paix*.



Dans la continuité de ce contrat, **l'avenant 2022-2028** propose **15 nouvelles opérations** importantes pour aménager la commune, augmenter son attractivité et développer la mobilité sur son territoire. Font partie de ces actions : *l'aménagement de la place de l'église et des allées*, *l'aménagement de 5 hameaux* et en particulier de *La Garrigole* et de *la traversée des Moureaux*, *la construction d'un tennis couvert*, *la réhabilitation du groupe scolaire* et *la création d'une maison de santé* ainsi que la poursuite des aménagements autour des *voies vertes*.

Certains de ces projets, voie verte, construction d'un tennis couvert, traversée des Moureaux, sont déjà inscrits dans le programme d'actions 2024 et 2025. D'autres sont à l'étude et nécessitent, pour être menés à terme, que la commune obtienne des aides conséquentes de la Région dans le cadre du **Contrat Bourg-Centre** mais aussi de l'État et du Département. Nous y travaillons, pour que cet avenant, qui trace une belle feuille de route pour cette mandature, permette à notre commune de poursuivre ses aménagements.

Le 10 septembre 2024, Sorèze et 4 autres communes du Pays Lauragais, Belpech, Bram, Castelnaudary et Montréal ont été invités à signer un avenant à leur Contrat Bourg-Centre initial.

Lancés depuis 2017 par la Région Occitanie les **Contrats Bourgs-Centres** participent à la revitalisation des petites communes, bourgs ruraux ou péri-urbains. Ils permettent le cofinancement des projets d'amélioration du cadre de vie, de mobilité, de transition énergétique et écologique, des équipements culturels, sportifs ou de loisirs, le développement économique et touristique.

Cet avenant du 10 septembre prolonge le **Contrat Bourg-Centre** jusqu'en 2028. Il repose sur 5 enjeux majeurs partagés avec les partenaires institutionnels :

- la réhabilitation des bâtiments publics pour les rendre plus accessibles et plus performants notamment en matière énergétique, la réhabilitation des espaces publics sur l'ensemble de la commune,
- la volonté d'assurer les services à la population et en particulier les services liés à la santé,
- la poursuite des efforts concernant la mise en œuvre de mobilités durables,
- la poursuite de la politique de rénovation des logements anciens.

Dans ce cadre on peut signaler quelques actions phares qui prolongent notre action dans le temps long et qui demandent des aides conséquentes de la part de nos partenaires institutionnels pour aboutir. Sont inscrites dans l'avenant en appui des projets en cours, une quinzaine de nouvelles actions dont :

- la réhabilitation énergétique du groupe scolaire,
- l'aménagement des hameaux,
- l'aménagement de la place de l'église et des allées Notre-Dame,
- la création d'une maison de santé ,
- la création d'une aire de covoiturage multimodale à Pont-Crouzet.

Réalisations 2024

Aire de Jeux dans le jardin de la mairie



Les jeux pour enfants situés dans le jardin public près de l'école, ayant été utilisés par de nombreux écoliers, depuis de nombreuses années devaient être changés.

Cette évolution faisait partie des projets de l'équipe municipale afin de proposer aux enfants un espace adapté aux différentes tranches d'âge.

Nous avons opté pour l'installation de deux modules complémentaires permettant soit aux petits soit au plus grands de pouvoir en profiter.

Nous remercions les services techniques de la mairie qui ont contribué à la bonne installation des jeux où les enfants jouent et expérimentent toutes les possibilités.



La sortie de l'école est devenue un moment propice pour tisser des liens entre les parents qui peuvent discuter pendant le temps de jeu des enfants.

Plantation d'une haie à l'école publique



L'école, associée à la mairie, participe à un projet test sur la biodiversité initié et financé par le Crédit Agricole. C'est ainsi que le projet *École Buissonnière*, avec la création d'espaces de biodiversité couplé à un volet pédagogique pour sensibiliser les enfants à l'environnement, a vu le jour. Sorèze et son école font partie des deux communes volontaires pour tester et finaliser le projet.

Après de nombreuses réunions de travail entre l'équipe municipale de Sorèze (élus et équipe technique), les enseignantes de l'école et des membres de l'équipe projet du Crédit Agricole, le projet s'est structuré.

La créativité et la sensibilité pour l'environnement des enseignantes, additionnées à la volonté et à la motivation des équipes municipales, ont abouti à un projet personnalisé qui se déroulera sur 3 années :

- **En 2024 : thème des arbres et l'eau.** Plantation de 40 plants d'arbustes et d'arbres au sein de l'école et installation de collecteurs d'eau.

Le mardi 30 janvier 2024, s'est déroulée la première étape du projet avec la plantation des arbustes.

Après avoir préparé le terrain, Yannick Ferrié et l'équipe des espaces verts, les enfants pilotés par Ophélie Docquier de l'association Arbre et Paysage 81, et les enseignantes, ont planté et paillé une longue haie d'arbres et d'arbustes au sein de l'école.

Les enfants des classes de CE2 au CM2, très enthousiastes, n'ont pas hésité à travailler la terre et à planter les arbustes. Puis, ce furent les plus jeunes qui ont rejoint le groupe pour découvrir les plantations.

L'action s'est poursuivie au printemps avec l'installation de collecteurs d'eau. Tout au long de l'année des sorties et des animations autour de la thématique de la Biodiversité ont été organisées par l'équipe enseignante.

- **En 2025 : thème des végétaux et des insectes.** Plants de fleurs au pied des arbustes pour observation des insectes.
- **En 2026 : les oiseaux et les chauves-souris.** Création de nichoirs et visite de réserves ornithologiques.

Des nouvelles de l'école

Nous avons enquêté à l'école et interrogé les adultes pour découvrir les projets des différentes classes. Toutes les classes vont au jardin pour observer, désherber, planter, semer, entretenir le jardin, récolter et déguster. En 2023, nous avons planté des arbustes pour créer un espace de biodiversité. Les arbustes sont en bonne santé. En 2025, nous mettrons des fleurs dans la haie pour attirer les pollinisateurs.

Tous les élèves font de la musique le jeudi avec Ignacio. Nous apprenons des chansons et préparons un spectacle musical. Chaque semaine, les enfants vont à la bibliothèque où ils peuvent emprunter des livres. Véronique lit des livres et nous propose des activités. Nous découvrons aussi deux spectacles chaque année. De nombreuses classes ont visité le Salon d'automne pour admirer les œuvres des artistes. Des élèves vont également produire un texte sur le vent et concourir au concours d'écriture organisé lors du Salon du livre. Quelques classes sont inscrites à un projet occitan.

Les élèves de maternelle travailleront sur les escargots et les contes traditionnels. Les CE1 participeront à une rencontre d'athlétisme et iront rencontrer les résidents du foyer de l'Orival. Ceux du CE2- CM1 de Blaise se rendront à une rencontre de Breakdance. Tous les élèves de CM prendront part au cross du Collège. Dans la classe des détectives de CE2- CM1, nous ferons des promenades et nous participerons au festival de BD de Dourgne. Avec les CE1, nous avons effectué des dessins sur le thème du voyage des émotions. Ils ont été présentés au Salon d'automne. La classe de CE2-CM1 travaille autour de la BD et élaborera une planche pour le festival de BD de Dourgne. La classe entretient aussi une correspondance avec une autre classe. Les CM2 ont des projets centrés sur l'eau et le vent.

Véronique souhaiterait agrandir la bibliothèque et l'informatiser. Maëva et Marilyne aimeraient décorer les murs de la cantine.

Enfin, comme le dit si bien la directrice, les projets s'étofferont au fil de l'année ...

Texte écrit par les CM1 de la classe des détectives de Marie Cnudde Durand de l'école Publique de Sorèze

Actions du CMJ

Le conseil municipal des Jeunes recrute des nouveaux conseillers pour participer à la vie citoyenne de la commune. Les enfants concernés doivent avoir entre 10 et 14-15 ans et habiter Sorèze.

L'équipe municipale en charge du CMJ est venue le présenter aux classes de CM1 et CM2. Les élèves ont été très intéressés et ont posé beaucoup de questions sur son fonctionnement.

Fin septembre 2024 a eu lieu une réunion d'information à laquelle une dizaine d'enfants et leurs parents étaient présents. Les jeunes investis dans le CMJ pourront proposer des projets pour les enfants, les jeunes, des actions intergénérationnelles ou encore des projets écocitoyens. Ils participent également aux différentes cérémonies commémoratives du village.

TARH - OCCITANIE
SORÈZE
SAINT-FERRÉOL

Entre 10 et 14 ans
Viens partager
tes idées et tes
projets pour faire
bouger ton village.

CMJ
DE SORÈZE

RENDEZ-VOUS
LE 31 AOUT
DE 14H A 17H30

SUR LE STAND DU CMJ
AU FORUM DES
ASSOCIATIONS
A LA SALLE OMNISPORTS
ROUTE DE GARREVAQUES

POUR NOUS REJOINDRE
AU CONSEIL MUNICIPAL DES JEUNES

RENSEIGNEMENTS: 07.64.45.62.99



Cette année encore, nos dynamiques associations ont rivalisé de créativité et d'énergie pour proposer des activités variées et des événements fédérateurs. Grâce à leur dévouement, la vie de la commune a été rythmée par de nombreux temps forts.

- **associations sportives** : organisations de tournois, de rencontres, de courses, de randonnées, de concours...
- **associations culturelles** : spectacles vivants, expositions artistiques, salons...
- **associations solidaires et entraide** : ateliers découvertes et repar'tout, opération citoyenne de nettoyage...

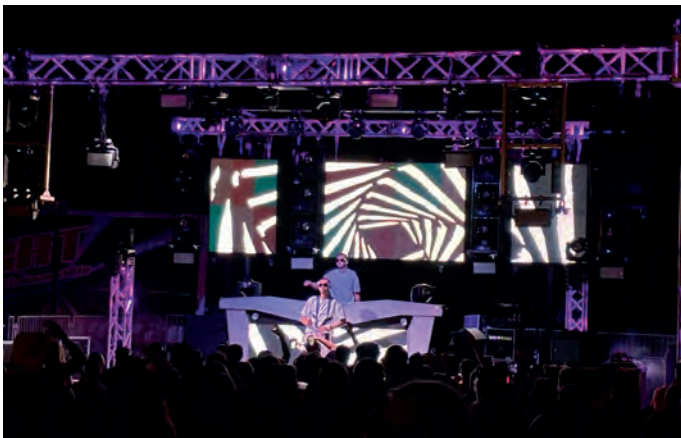
● **vie citoyenne** : marchés des producteurs, journées Cheval en fête, Festi Sorèze, vide-grenier, congrès de spéléologie, manifestations qui offrent à tous la possibilité de se retrouver autour de moments festifs et conviviaux.

Nous adressons, au nom de toute l'équipe municipale, un sincère remerciement à l'ensemble des bénévoles qui, par leur travail et leur générosité aiment et font vivre notre commune. Sans leur investissement quotidien, beaucoup de ces événements et actions ne seraient pas possible.

Thierry Pouvreau, adjoint aux sports et associations ✉ associations@ville-soreze.fr

Associations festives

Le Comité des Fêtes



Le Comité des Fêtes est une association qui propose diverses animations festives pour petits et grands. En avril, un loto a eu lieu dans la salle des fêtes. En août, c'était le retour de **Festi' Sorèze**. Un week-end rempli d'animations telles que : une course de vélo organisée en partenariat avec le vélo club, un orchestre, des concours de pétanque, une soirée DJ exceptionnelle et une clôture des festivités avec le partage d'un repas basque. Cette année marque également le retour des forains pour le plus grand plaisir des familles. Pour clôturer la saison estivale, il y a eu le traditionnel **vide-grenier** fin août et ses **200 exposants**. Les projets 2025 sont en cours de préparation. Nous sommes à l'écoute des diverses propositions et nous faisons au mieux pour assurer la continuité des festivités. En revanche, nous manquons cruellement

de membres pour nous aider alors n'hésitez pas à nous rejoindre. Par cet article, nous tenons également à remercier nos sponsors pour leur soutien.

✉ comitefetessoreze@gmail.com

ADFOS (Journées Cheval en fête)



Les **journées Cheval en fête** des 03 et 04 août furent une réussite avec 14 attelages venus pour participer à cette 1^{ère} rencontre amicale de maniabilité attelée organisée en partenariat avec l'association Attelage en montagne noire.

Le week-end a également été ponctué par la randonnée du samedi organisée en partenariat avec l'association Louis Randounnaires, le concours de modèles et allures, de spectacle équestre, mais aussi la traditionnelle paella,

les balades à poney, la calèche dans le village pour se terminer en beauté avec un magnifique spectacle de Marie-Alice Siméoni.

Merci aux bénévoles, associations partenaires, élus et employés de mairie, donateurs, cavaliers, artistes, à la Cité de Sorèze, au public et aux Soréziens.

☎ 06 87 68 60 90 - ✉ adfoss.soreze81@gmail.com

Sorèze Plus



En 2024, **17 manifestations** ont été organisées par **Sorèze Plus**. Celles-ci ont rassemblé plus de **6000 personnes**. Deux soirées country, une soirée Tribute Indochine, quatre thés dansants ; trois marchés des saveurs gourmands, un marché de Noël, trois marchés d'été de producteurs de Pays en mandataire ont connu encore une fréquentation en hausse. Une soirée années 80, très appréciée de tous, un concert Christian Delagrangue qui a largement ravi ses fans. Le point d'orgue : la venue en concert à Sorèze de Sarah Schwab, phénomène vocal en imitations chansons aux cent voix. Nous vous donnons rendez-vous en 2025 afin de profiter dans notre belle ville culturelle des animations déjà programmées : le 25 janvier, hommage à Claude François, le 22 mars, retour du Tribute Francis Cabrel en 1^{ère} partie suivi d'un Tribute Goldman, soirée d'une grande qualité en perspective. Un grand merci à tous les bénévoles de l'association Sorèze Plus pour leur présence qui contribue à la réussite de ces animations.

☎ 06 84 67 25 80 - ✉ assoc.sor.plus@gmail.com

L'Autan Garrigolois



L'Autan Garrigolois, association à but non lucratif du hameau de La Garrigole, permet, au travers des rassemblements et activités proposés (sorties vélo, soirées repas, goûters Noël et rois, randonnées pédestres, repas voisins, ...) de poursuivre ses objectifs de partage de convivialité et de bonne humeur. Elle renouvelle annuellement ses fêtes, animations et sorties afin de vivre des moments conviviaux avec ses voisins et habitants de La Garrigole.

Sont membres tous les habitants du hameau sans adhésion ou inscription.

L'Autan Garrigolois a besoin, pour poursuivre ses actions, de la participation de tous les Garrigolois : ce sont eux qui permettent de continuer à faire vivre l'association !

Manifestations communiquées ultérieurement par dépôt dans les boîtes aux lettres et (ou) affichage au hameau.

☎ 06 74 15 73 74 - ✉ autan.garrigolois@gmail.com

L'Automne Sorézien



Notre association de retraités, composée à ce jour de **115 membres**, se réunit tous les jours dans la salle du club des aînés située rue des Écoles en face des pompiers. Chacun participe librement à diverses activités : jeux de cartes (rami, tarot, belote) scrabble, jeux de société.

Voilà maintenant 4 ans qu'est proposé, une fois par mois, l'atelier d'écriture animé par Lionel.

Nous animons aussi des lotos, des spectacles, des repas dansants.

Nous partons de temps en temps faire un séjour d'une journée où nous combinons visites culturelles, découvertes, dégustations. Nous sommes allés au musée Toulouse-Lautrec, avons navigué en péniche sur le canal du Midi, avons visité la cathédrale d'Albi et dégusté les vins de la cave de la Bastide. Une fois par an, nous faisons

un voyage de 4 à 5 jours (le plus souvent en Espagne), nous participons aussi à la vie du village (hommages, conférences, téléthon...). Toutes ces activités se font dans la joie, l'amitié, l'entraide.

Venez nous rejoindre : une équipe dynamique vous accueillera.

☎ 06 52 28 20 48 - 06 29 79 85 53 - 06 80 04 12 61

✉ maryvonne.combret@gmail.com.

Les Jeux du Sor

Venez jouer avec nous !

Nous nous réunissons chaque 1^{er} et 3^e vendredi à la salle des aînés face à la caserne des pompiers, rue des écoles. À partir de 20 h, chacun apporte un ou des jeux qu'il a envie de partager et c'est parti pour une bonne soirée de rires, de calculs et de tactique. N'hésitez plus, venez partager un moment de convivialité autour de nombreux jeux de société.

☎ 06 18 92 04 24 - 06 76 99 45 38 - 06 60 44 73 35

✉ lesjeuxdusor@gmail.com



Les Amis de l'école publique

✉ aep.soreze@gmail.com

🔗 <https://aepsoreze.assodesparents.fr>

🔗 Facebook : aep.ecledesoreze

Associations sportives



Le Tennis Club Sorézien (TCS)

Le Tennis Club Sorézien sort d'une saison 2023/2024 placée sous le signe de la convivialité. Fort de son noyau dur, le club propose une école de tennis jeunes et adultes ainsi qu'un tournoi interne et un tournoi open, théâtres comme depuis longtemps, de belles batailles sur le court et de jolis moments de partage en dehors. La saison 2024/2025 sonne l'heure du renouveau, notre enseignant Julien est, pour la première fois, salarié à temps plein du club. Il sera force de propositions et créera une nouvelle dynamique

dans notre association. L'année sportive s'annonce assurément, remuante, excitante et chaleureuse.

Pour tout renseignements :

☎ Julien 06 77 56 37 67 - ✉ tcs81540@gmail.com

Sorèze Football Club (SFC)



Cette saison encore, le Sorèze Football Club sera au rendez-vous sur tous les terrains du département !! Le village sera représenté dans toutes les catégories U7, U9, U11, U13, U15, U17, Séniors et les

Vétérans-Loisir. Cela montre bien que le club est attractif, convivial et compétitif.

Nous profitons de cet article pour remercier la municipalité, nos sponsors, nos partenaires, nos éducateurs, les parents, les bénévoles, les supporteurs qui permettent à ce club de perdurer.

Comme depuis plusieurs années, les licences n'ont toujours pas augmenté pour permettre l'accès au sport au plus grand nombre, 70 € l'année pour les catégories U7 à U13, 80 € pour les catégories U15 à U17 et 100 € pour les séniors.

Le club organisera ses lotos annuels. Nous recherchons des sponsors et des partenariats pour divers projets en échange d'exposition médiatique, afin de garantir la santé financière du club.

Pour la saison 2024-2025, nous avons **131 licenciés**, l'équipe Sénior fanion évolue dans la poule A au niveau D3 et l'équipe Réserve dans la poule B du niveau D4.

Vous pouvez suivre la programmation des matchs de toutes les équipes sur les réseaux sociaux et nous espérons que vous serez nombreux pour les supporter au bord des terrains.

☎ **Hakim El Ayadi 06 22 99 27 81**

✉ www.sorezefc.footeo.com

La Sorézienne



Une année 2024 remplie d'émotions avec ses joies et ses peines... et un magnifique spectacle devant 3 salles combles.

Une fierté, Claire a réalisé son rêve, devenir danseuse professionnelle au sein de la troupe du Puy du Fou. Coline, sa remplaçante en volontaire du Service Civique, a su conquérir tous les adhérents avec son sourire et sa disponibilité. Arthur succède à Ken pour les ateliers de Hip-Hop, Breakdance. Avec la fougue de sa jeunesse, il

a à cœur de communiquer sa passion à tous nos jeunes adhérents. Il nous promet plein de nouveautés pour les prochains stages. Il espère organiser des Battles à Sorèze.

Notre pôle gym s'étoffe et vous propose en nouveauté, un cours de Pilates avec Titouan et du Qi Gong avec Stéphane sous forme de stage découverte et cours réguliers.

Et toujours, Angy qui vous invite à découvrir son nouveau concept d'1 h 30 ;

La gym des Fascias avec Sarah pour un moment de bien-être et d'écoute de soi ;

Le Yoga avec Corentin ; la Gym Douce et le Stretch avec Laure.

Le pôle Danse avec Laure affiche complet et tous les participants sont très motivés pour nous présenter un super spectacle en juin.



Nos dates à retenir en 2025 : loto le 16 février, stages Culture urbaine les 18 & 19 février ; 15 & 16 avril ; 7,8,9 & 10 juillet, spectacle de fin d'année : 20-21 et 22 juin.

☎ **Annie Sentenac Nouviale 06 80 03 40 65**

✉ contact@lasorezienne.com

Fresque FOOT



La Sorézienne Gym et Danse et le Sorèze Football Club se côtoient en bonne entente depuis de nombreuses années, avec des lieux de pratique mitoyens. C'est donc tout naturellement, que l'idée d'embellir les tribunes du stade a germé à la fin du 1^{er} stage de culture urbaine

organisé par La Sorézienne, à la suite de la destruction des œuvres éphémères, vrai crève-cœur pour les jeunes artistes. Ce projet a particulièrement enchanté Hakim, président du Football Club qui rêvait lui aussi d'améliorer le look de ses tribunes. Jonathan, notre graffeur, a été mis à contribution pour réaliser le dessin de la fresque. Après quelques ajustements, le dessin de la fresque a été validé par tous : Sorèze Football Club, Mairie de Sorèze et l'architecte des Bâtiments de France, la ville étant en site classé. Pour sceller cette entente, le SFC rentre dans le programme du stage d'été en animant des ateliers foot, les après-midis et arbitrant les rencontres stagiaires-animateurs qui ponctueront les animations de la journée. Les jeunes ont été très fiers de réaliser cette œuvre sous l'œil attentif et l'aide de nos 2 graffeurs Franck et Jonathan, et de pouvoir la montrer à leurs proches et amis.

La Sorézienne Gym et Danse et le Sorèze Football Club sont ravis de cette expérience inter-associative qui a conclu à une œuvre d'art qui profite à toute la communauté de Sorèze et attire l'œil à l'entrée de la ville.

École de danse Shake's



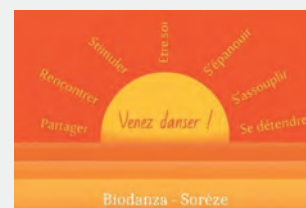
2024, une belle année pour l'École de danse Shake's ! Le 27 avril, la Compagnie Shake's a présenté son spectacle *Empreintes* à l'Abbatiale. 8 élèves de l'école ont également proposé des parenthèses dansées au sein de la Cité de Sorèze à l'occasion de la Nuit Européenne des Musées le 18 mai dernier. Enfin, tous les élèves ont été ravis de présenter le 22 juin *Laissez-moi... Dansez!* pour le plus grand bonheur du public !

☎ 06 64 28 11 27

✉ ecolededanse.shakes@gmail.com

Symbiose

Voilà 3 ans que l'association **Symbiose** anime des séances de *Biodanza* à Sorèze.



Un groupe chaleureux d'hommes et de femmes entre 18 à 90 ans se retrouve chaque mardi soir à 20 h, dans la salle de la Cour des Jaunes de l'Abbaye-école. Nul besoin de savoir danser, aucune chorégraphie, juste avoir envie de se mettre en mouvement et en musique dans le partage !

La **Biodanza** invite à explorer de nouvelles ressources en nous, pour vivre pleinement nos vies. Nourries par les rencontres, de soi à soi et avec les autres, par la danse sur des musiques variées, nos perceptions se développent, nos sensations s'affinent, notre qualité de présence s'accroît. Le corps en mouvement est source d'expression, de plaisir d'être et de joie de vivre.

En plus des séances hebdomadaires, nous proposons des stages et ateliers autour du mouvement, de la danse et du chant. Nous accueillons régulièrement au cours de l'année de nouvelles personnes pour des séances de découverte. Si vous avez envie de nous rejoindre, contactez-nous :

☎ Myriam Saint-Léger 06 68 06 82 30

☎ Paule Lagarde 06 74 61 77 99

✉ myriam@facilitationetcommunication.fr

Le Sorèze Vélo-Club



Avec **135 adhérents**, âgés de 8 à plus de 80 ans, le **Sorèze Vélo-Club** continue d'évoluer, grâce à son école de cyclisme animée par Simon Vergnes, mais aussi les sections Compétition (près de 40 coureurs), VTT, Cyclotourisme, Vélo Gravel et VAE. En 2024, le SVC a obtenu des titres

départementaux, régionaux, notamment en contre la montre, même nationaux avec Maryline Vassal – Salvetat en cyclo-cross, ainsi que de nombreux succès régionaux dans les compétitions sur route ou VTT.

Au niveau des manifestations, le Sorèze Vélo-Club a organisé, en 2024, 5 organisations majeures : le Tour du Tarn Montagne Noire (en mai), le Championnat Régional d'Occitanie contre-la-montre (en juin), le Roc Ruelles (en août), dans le cadre de la Fête locale, la Randonnée VTT et pédestre (en septembre) et une course Gravel sur la voie verte Sorèze – Revel – Sorèze (fin septembre), démontrant ainsi tout son dynamisme.

☎ Simon Vergnes 06 44 91 18 16

✉ sorezeveloclub@gmail.com

Pétanque Sorézienne



Fort de ses **87 licencié(e)s**, le club s'est engagé en coupe de France, coupe du Tarn et dans les championnats des clubs départementaux : Open (6 équipes) Vétéran (4 équipes) et le retour d'une équipe en championnat Féminin. Très beau parcours de nos équipes de 7^e et 6^e division qui accéderont en 2025 à l'échelon supérieur.

Une initiation à la pétanque pour les jeunes de 8 à 14 ans est organisée tous les mercredis de 15 h à 16 h 30 au boulodrome. Tous les après-midis, les licencié (e)s se retrouvent pour lancer le bouchon dans une très bonne ambiance.

✉ petanque.soreze@gmail.com

Les Randounnaïres



Lous Randounnaïres continuent leur petit bonhomme de chemin et vont fêter prochainement leurs **25 ans**. Plusieurs randonnées sont programmées toutes les semaines et 2 séjours ont été organisés : un à Banyuls et un dans le Caroux.

Au sein du club, qui participe également à des actions caritatives, règne une ambiance chaleureuse et amicale contribuant à l'adhésion de nouveaux membres.

☎ Michel Bayo 06 14 18 17 89

✉ michel.bayo@wanadoo.fr

Sorèze Multi-Sports



Envie de pratiquer un ou plusieurs sports dans une ambiance conviviale ? **L'Association Sorèze Multi-Sports** vous propose du Volley-Ball, Badminton, Basket et Ping-Pong au gymnase. Elle est ouverte aux adultes de tout âge et aux jeunes de plus de 16 ans accompagnés, débutants et confirmés bienvenus.

Félicitations à l'équipe de la section Volley qui a terminé 5^e sur 11 au Challenge de l'Amitié, un championnat loisir regroupant les communes autour de Castres !

Horaires des séances : • Lundi : 20 h – 22 h 30

• Jeudi : 19 h 30 – 22 h • Dimanche : 19 h – 21 h 30

Pour plus d'infos, contactez Cédric à :

✉ sorezemultisports@orange.fr

La Société de Recherches Spéléo-Archéologiques du Sorézois et du Revélois (SRSASR)



En 2024, la SRSASR a mis à l'honneur la ville de Sorèze, en organisant le **Congrès National de Spéléologie** le week-end de Pentecôte. Lors de ses journées, l'assemblée générale a élu un nouveau président à la Fédération Nationale de spéléologie.

Le club était présent tout le long de l'année au rassemblement régional de Saint-Martory (31), au Causseard (30), au camp du gouffre Berger dans le Vercors. Lors des Journées Nationales de la Spéléologie organisé par le club, les 5 et 6 octobre **plus de 130 personnes** ont été guidées dans les cavités sur le Causse de Sorèze. Cette année, la SRSASR, par sa dynamique, a accueilli de nouveaux membres et a compté **40 adhérents**. Elle propose toute l'année des activités spéléologiques, archéologiques et du canyonisme. Le club et ses membres sont

affiliés à la Fédération Française de Spéléologie et au Comité Départemental d'Archéologie du Tarn.

☎ Frédéric Verp (Président) 06 23 83 89 09

☎ Sylvie Pélissier (Secrétaire) 06 14 74 24 24

✉ sylvie.pelissier.viala@gmail.com

👉 spéléo-soreze.fr

La Compagnie des Archers de Berniquaut



La découverte, l'apprentissage, l'exercice du Tir à l'Arc, aux Sources du Canal du midi se réalisent avec **Les Archers de Berniquaut**. Nous avons eu le plaisir d'accueillir Thierry Pouvreau pour la remise des trophées 2023-2024.

✉ ca.berniquaut@zaclys.net

Associations culturelles

Sorèze In-Libris

Sorèze In-Libris, association culturelle, organise chaque année un **Salon du livre et des métiers d'art**, dans le cadre exceptionnel de la Cité de Sorèze.

Pour cette 3^e édition sur le **thème du Vent**, qui a eu lieu les 16 & 17 novembre 2024, le public a pu rencontrer des auteurs et des professionnels des métiers du livre, mais aussi profiter de diverses conférences, d'ateliers de lecture pour les enfants, d'exposition de livres remarquables... Un prix littéraire et un prix d'écriture pour les enfants ont été décernés le temps du Salon.

Passionnés du livre, venez rejoindre notre équipe de bénévoles pour l'organisation du prochain Salon du livre 2025 sur le **thème du Voyage**.



👉 <https://www.ville-soreze.fr/soreze-in-libris>

✉ soreze.inlibris81540@gmail.com

👉 Retrouvez-nous sur Facebook : Sorèze in Libris

L'association Pour Le Développement Touristique Du Sorézois (ADTSOR)

Cette association a pour mission :

- De promouvoir, d'organiser et de coordonner les nombreux événements marquants, en collaboration avec les communes du Sorézois (Arfons, Belleserre, Cahuzac, Durfort, Les Cammazes, Saint-Amancet et Sorèze) et le Syndicat Mixte de l'Abbaye-école de Sorèze.
- De compléter la politique touristique et culturelle de la commune.
- De soutenir le Marché des Producteurs en finançant les animations.
- De financer deux pages d'annonces d'associations dans la revue Hédoniste

Chaque association du Sorézois peut bénéficier de la promotion gratuite de ses manifestations, sur les supports énoncés ci-dessus.

☎ 06 80 38 21 50 - ✉ adtsor81@orange.fr

Art, Terre, Couleurs en Sorézois (ATCS)

Salon d'Automne



Rendez-vous incontournable de tous les artistes contemporains de la région et de toute la France, la **25^e édition du Salon d'Automne**, s'est tenue du 05 au 19 octobre 2024 et a connu un très vif succès avec 2520 visiteurs. Plus de 300 œuvres ont été présentées dans l'Abbatiale, dont celles des élèves des classes CE1 et CE2 – CM1 de l'école publique de Sorèze sur le thème *Voyage d'émotions*. Les deux invités d'honneur *Sophie Gérault* sculptrice animalière du Gers et *Corinne Izquierdo*, aquarelliste de Toulouse ont apprécié Sorèze. Les organisateurs du Salon remercient la municipalité et le Syndicat Mixte de l'Abbaye-école de Sorèze pour leur soutien.

Le 26^e Salon devrait normalement avoir lieu du 4 au 18 octobre 2025.

Journée des plantes à Sorèze



Avec l'arrivée des beaux jours, l'ATCS a présenté le dimanche 5 mai 2024, la **Journée des plantes** à Sorèze. Plusieurs producteurs ont proposé des plantes fleuries et plants de légumes. Plus de 2000 personnes se sont promenées au travers des différents parterres fleuris. Rendez-vous au mois de mai 2025 !

Art et passion couleurs d'automne



L'automne est la saison qui signe la fin des belles journées. Le jardin peut conserver de jolies couleurs grâce aux fleurs qui se parent de leurs plus beaux atours et apporteront joie et gaieté. **Art et passion couleurs d'automne** a eu lieu le dimanche 27 octobre et quelques producteurs ont proposé des chrysanthèmes, cyclamens, vivaces et plants de légumes hivernaux.

☎ Gérard Grandazzi 06 80 38 21 50

✉ gerard.grandazzi@wanadoo.fr

👉 www.salon-automne-soreze.com

Association des Artistes et Artisans du Sorézois Réunis (AASR)



L'Association des Artistes et Artisans du Sorézois Réunis présente ses artistes et créateurs d'art tout au long de l'année. Deux expositions temporaires ont eu lieu durant la période estivale 2024. La première avec l'artiste *Sange* et la deuxième avec l'hommage rendu au peintre *Roger Henri Plantade* qui fut un vice-président remarquable disparu en 2024, tout comme *Jacques Verdon* qui nous manque... Nous invitons les Soréziens et les habitants du Sorézois à venir nous rendre visite. L'entrée est libre et ouverte à tous du lundi au dimanche de 15 h / 18 h l'hiver et de 15 h / 19 h l'été, fermée le mardi (sauf période estivale et vacances scolaires).

☎ Galerie 05 63 50 86 76 - 06 80 38 21 50

👉 <https://galerie-art-soreze.fr>

ADACS



En 2024, l'ADACS a poursuivi et renforcé ses animations devenues des rendez-vous incontournables. La **Journée Polars d'été** a accueilli 20 auteurs régionaux de romans

policiers dans des genres très différents, du thriller à l'histoire policière classique et distrayante. La **journée Être et bien Être** , début septembre, a connu son engouement habituel. 40 exposants représentaient les diverses activités : massages, alimentation, yoga ou gym des fascias... plus bien d'autres propositions. L'année s'est achevée par le *Marché de Noël*, en partenariat avec Sorèze Plus. Artistes et artisans ont pu aller à la rencontre de nos nombreux visiteurs. Rendez-vous en 2025 !

☎ Anne-Marie Denis 06 33 62 72 81

✉ denis.annemarie@sfr.fr

Passerelle des Arts



L'association La Passerelle des Arts regroupe des artisans d'art, des commerçants ou des artistes dans l'objectif d'animer la rue Saint-Martin, amenant jusqu'à l'entrée de l'ancienne école et du musée Dom Robert. C'est *Natacha Conrad* qui en est la présidente, assistée de *Catherine Juge Thouroude* à la trésorerie et d'*Anthony Sardo* au secrétariat depuis septembre 2024. Nouveau, le 15 décembre 2024 a eu lieu dans la Cour des Bleus un **marché de Noël** regroupant des artistes et artisans d'art. En 2025, plusieurs activités seront proposées : cours de peinture sur porcelaine, tournage sur bois et cours de mosaïque. Une création multiple, impliquant les visiteurs désireux de découvrir ces techniques, sera proposée en été.

☎ Tisca - Catherine Juge Thouroude 07 83 28 26 30

Atelier Ferlus



- L'atelier Ferlus situé au 1 bis rue Ferlus, est ouvert tous les jours de 15 h à 18 h et propose d'exposer les artistes sculpteurs, peintres et créateurs.
- Des cours de peinture ont lieu le mardi de 14 h à 17 h et de sculpture le jeudi de 14 h à 17 h.
- 3^e Salon de Printemps : avril mai 2025 - Chapelle aux Sœurs de l'Abbaye-école de Sorèze.

☎ Rose Fabre 6 83 05 80 36

☎ Sonia Laubouer 06 44 74 48 78

✉ ateliers.ferlus81@gmail.com

Chorale ZIC ASSO

Deux fois par mois, le lundi à 20 h 30, une vingtaine de personnes se retrouve dans la salle René Vayssière près de la mairie pour le plaisir d'être ensemble et de **chanter** pendant une soirée en oubliant tous les soucis. Dans le groupe, hommes et femmes, pas de grands spécia-



Atelier Louise Battiste



L'objet de l'association est d'encourager à la création et à l'expression artistique en organisant à l'Atelier, situé rue Rastoul, **des activités artistiques** et la plupart des **Dimanches en Poésie, Art Poésie Mots et Couleurs**. Depuis 2012, les Ateliers Louise-Battiste ont animé les cercles Artistes, poètes et musiciens en herbe et Thé, chocolat et violons d'Ingres.

La Société des Poètes et Artistes de France Occitanie, dans le cadre des Dimanches en poésie, a organisé en juillet, en partenariat avec la Cité de Sorèze, une visite poétique du Musée Dom Robert. Leur salon annuel *Rue de la Poésie et des rencontres musicales* s'est déroulé en septembre.

☎ Roselyne Morandi 06 13 31 90 50

✉ roselynemorandirose@gmail.com

listes de la lecture musicale ni de grandes voix d'opéra. La seule exigence à l'entrée est d'avoir plaisir à chanter avec des amis. Si cet esprit vous intéresse, n'hésitez plus, venez nous rejoindre, vous serez les bienvenu(e)s.

☎ Jean-Marie Maurin 06 03 23 31 56

Associations caritatives

Les Lutins Soréziens



En 2024, les Lutins Soréziens ont eu 20 ans. Ce fut une très belle fête : plus de 150 personnes avaient répondu présent. Pas mal de nos Lutins, devenus jeunes adultes, étaient venus... comme un retour aux sources. Énormément de témoignages de reconnaissance sur ces petits bouts de chemins parcourus ensemble et qui parfois ont laissé une empreinte. De l'émotion, de la joie.

Les Lutins continuent de s'épanouir, de grandir, d'explorer au travers de projets proposés tels que les visites au Musée Dom Robert en collaboration avec la Cité de Sorèze et le Labo des cultures. Le yoga, les fêtes et saisons, la danse africaine, le jardinage autant de moments de partage, d'éveil et de découverte.

La Crèche propose aussi des accueils occasionnels, en ½ journée ou journée pour permettre aux enfants de découvrir la collectivité à leur rythme.

☎ Elise Guérin 05 63 37 05 97 - 06 33 56 95 14

✉ leslutinssoreziens@orange.fr

Le Fil d'Or Sorézois



Le Fil d'Or Sorézois vous propose de vous initier ou de vous perfectionner, à tous travaux d'aiguilles : couture, patchwork, broderie, tricot, crochet.

Le Fil d'Or Sorézois vous accueillera le jeudi de 14 h à 17 h (sauf vacances scolaires) au centre social de Sorèze. Soyez nombreux et nombreuses à nous rejoindre dans une ambiance très conviviale.

☎ Joëlle Thomières 05 63 74 17 26

Le Chat du Sor



L'association Le Chat du Sor continue son travail de stérilisation et d'identification des chats errants sur toute la commune de Sorèze. Vos dons (déductibles d'impôts) seront les bienvenus pour nous aider à nourrir et soigner ces chats qui deviennent *les chats libres de Sorèze*. Si vous désirez adopter des chats ou chatons, vous pouvez consulter notre page Facebook... Et n'oubliez pas de faire identifier vos animaux (obligatoire selon l'article L212-10 du code rural) lorsque vous les faites stériliser.

✉ contact@lechatdusor.fr - [www.le chatdusor.fr](http://www.lechatdusor.fr)

Les animaux dans la ville

Nos amis les animaux de compagnie sont les bienvenus dans la ville. Compagnons de nos vies, ils nous accompagnent et nous partageons avec eux affection et loisirs. L'engagement citoyen que nous devons tous, à notre village et aux autres usagers, doit nous conduire à limiter au maximum leurs impacts sur l'environnement. Des gestes simples doivent y contribuer.

Identification obligatoire

Les chiens et chats doivent être obligatoirement pucés, c'est une preuve de propriété légale qui protège vos animaux contre le vol et les litiges.

En zone urbaine, aménager des litières à votre domicile pour vos chats

En habituant votre chat à utiliser une litière, vous participez au maintien de la propreté des espaces verts.

Tenir les chiens en laisse et respecter les espaces verts

C'est une obligation légale. Les propriétaires de chiens doivent garder leur animal en laisse et respecter l'espace public ou privé. **Des sacs sont mis à disposition dans plusieurs points du village pour faciliter le ramassage des déjections : leur utilisation est obligatoire.**

Stérilisation des chats

Nos félins sont des explorateurs libres. Pour respecter leur liberté de mouvement et limiter la prolifération des chats errants, **faites stériliser votre compagnon mâle ou femelle.**

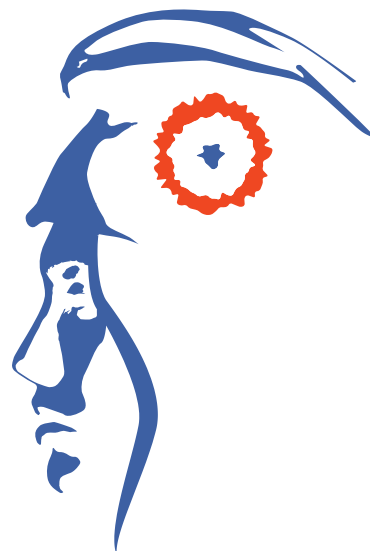
« Liberté, Égalité, Fraternité »

Artisans, artistes, associations, habitants de Sorèze, participez au projet d'inscription de la devise républicaine sur la façade de votre mairie.

Cette devise apparaît au cours de la Révolution Française. Elle associe trois principes fondamentaux qui fondent le contrat social, dans une perspective humaniste et universaliste : elle est à ce jour absente de la maison commune.

Investissez la façade de la mairie autour de l'inscription de cet idéal pour célébrer les valeurs républicaines.

Informations et modalités d'inscription sur les prochaines infolettres, sur le site internet ou à l'accueil de la mairie.



Pré-inscription

Vous êtes intéressé.e.s par ce projet participatif

Pré-inscrivez-vous dès maintenant auprès de l'accueil à la mairie
✉ accueil@ville-soreze.fr pour recevoir, en retour, toutes les précisions et modalités sur la réalisation de ce projet.

un atout important pour valoriser les mobilités durables,

LES CHEMINS DE RANDONNÉE

Une valorisation fruit d'un partenariat entre Commune, Communauté de Communes, Fédération de randonnée du Tarn et *Lous Randounnaïres*.

2021

- Sécurité des usagers et protection de l'espace naturel .
- Conventionner avec les propriétaires privés.

2023

- Inscription au Plan Départemental des Itinéraires de Promenade et de Randonnée (PDIPR).
- Labellisation des itinéraires de Promenade et Randonnée (PR) par la FFRandonnée.
- Mise à jour des cartes IGN.

2024

2025

- Amélioration et correction des signalétiques.
- Promotion et valorisation des itinéraires par l'Office de tourisme intercommunal et la Fédération.

5 chemins sont concernés par le PDIPR et le renouvellement de la labellisation sur notre commune.

- L'oppidum de Berniquaut et sa variante par Saint-Jammes
- De Saint-Ferréol aux Cammazes
- La Boucle de Jefferson
- Les moulins et le lac de Saint-Ferréol
- Berniquaut et la vallée de Durfort

BALISAGE

 **PR**
Promenade
et Randonnée

 **GR**
Grande Randonnée



Chemin de
Compostelle

NOUVEAUTÉ

Un nouveau point unique de départ des différents sentiers et un changement de sens.

L'émblématique chemin de l'Oppidum de Berniquaut ainsi que sa variante par Saint-Jammes voit son sens de circulation modifié.

Dorénavant, en partant du l'aire de stationnement, il faudra emprunter le chemin de Berniquaut, situé au départ du lavoir. Le retour, vers le parking, se fera par le bourg et la passerelle.

Plusieurs avantages :

- Permettre un accès par une même voie à 3 sentiers PR et 1 sentier communal.
- Pour des raisons de sécurité, ouvrir un nouveau passage réservé exclusivement aux marcheurs.
- Un retour par la traversée du centre bourg permettant aux visiteurs de profiter des atouts touristiques et des boutiques en fin de boucle.

CHEMINS DE RANDONNÉE

le transport décarboné et le tourisme vert.

LES VOIES VERTES

Le maillage et l'interconnexion de l'ensemble des hameaux avec le centre bourg

La commune de Sorèze a un territoire très étendu et a la spécificité d'avoir de nombreux hameaux sur l'ensemble de son territoire. Il était tout naturel de développer la mobilité douce pour interconnecter les hameaux au centre bourg et pouvoir également se connecter aux villes et villages voisins.



SORÈZE, CARREFOUR D'ITINÉRAIRES

La commune se positionne comme la porte d'entrée (ou de sortie) du Parc naturel régional du Haut-Languedoc

L'aménagement de ces 2 voies vertes a été étudié pour permettre l'intégration et leurs utilisations en toute sécurité pour les 2 principaux itinéraires traversant la commune, à savoir, la voie d'Arles (GR653) et la Véloccitanie.

La voie d'Arles, appelée aussi *Via Tolosana*, est l'itinéraire GR 653 pour les randonneurs et les pèlerins de Compostelle.

La Véloccitanie est le nouvel itinéraire cyclable reliant le seuil de Naurouze à Béziers, 237 km.

Évènements 2024

Congrès national de la Fédération Française de Spéléologie



Sorèze a accueilli plus d'un millier de spéléologues et de visiteurs de toute la France à l'occasion du **Congrès national de la Fédération Française de Spéléologie** les 18,19 et 20 mai 2024. Cet évènement gratuit et ouvert à tous, a pris sa place durant 3 jours dans le centre de Sorèze, notamment à l'Abbaye-école et à la salle des fêtes Georges de Léotoing avec au programme, expositions, conférences, exposants de matériel, animations, assemblée générale... Les sorties souterraines, étaient au programme sur le Causse de Sorèze et également sur d'autres lieux de la Montagne Noire audoise.



Le coup de cœur pour la municipalité a été l'exposition-concours photos avec la découverte d'un monde souterrain et d'un jeu de lumière extraordinaire. Cette exposition avait toute sa place dans le réfectoire des rouges, tout juste restauré.

Ce congrès national, ne se déroulant que tous les 4 ans, a été, pour 2024, initié, porté et organisé par la **Société de Recherches Spéléo-Archéologique du Sorézois et du Révélois (SRSASR)** avec Frédéric Verp, son président, en

collaboration avec le *comité départemental du Tarn et du Gers* et le *comité régional de spéléologie d'Occitanie*.

Tous les remerciements vont à l'ensemble des bénévoles pour l'organisation irréprochable. Cela a permis d'engager des échanges entre spéléologues aguerris et visiteurs curieux, de découvrir des personnes passionnées par les recherches et les cavités. Sans oublier la mise en valeur du patrimoine sorézien, avec en point central la promotion du **sentier karstique** et de l'ensemble du patrimoine naturel du **plateau du Causse de Sorèze**.

Zoom sur le sentier karstique de Sorèze

Ce sentier se situe sur l'exceptionnel site du plateau du causse de Sorèze qui fait l'objet de plusieurs mesures de protection réglementaires et d'inventaires. **Un site à (re-)découvrir !**



Le sentier karstique de Sorèze et ses points remarquables - Carte Pascale Bourgeau

Source : Sentier karstique de Sorèze – Les secrets du Causse de Sorèze <https://sentiers.csr-occitanie.fr/tarn>

Organisation des Assises de la voie d'Arles et officialisation de la labellisation Commune halte sur les chemins de Compostelle



Les 25 et 26 avril 2024, les **Assises de la voie d'Arles** ont eu lieu à l'Abbaye-école de Sorèze. Une trentaine de personnes, représentant des communes ou des offices de tourisme sur l'itinéraire d'Arles au Pays basque était

présente pour travailler sur la **valorisation du chemin de Compostelle** sur le GR®653. Ces assises ont été l'occasion pour Marie-Lise Housseau de signer et d'officialiser *la convention et le label Commune halte sur les chemins de Compostelle* avec l'Agence française des chemins de Compostelle qui entend accompagner et valoriser l'engagement des communes grâce à cette labellisation.

Depuis notre candidature en décembre 2022, le dossier, réalisé en collaboration avec l'AFCC, précise une feuille de route avec des actions à entreprendre sur 3 ans (2023 – 2025) pour valoriser le tracé et l'information tant auprès des cheminants que des habitants.

Cette valorisation se traduit au travers de : la **parution d'un dépliant spécifique**, la **mise en place d'une signalétique directionnelle**, l'**installation de clous de jalonnement** dans le centre bourg et d'un **panneau d'information d'accueil** à l'entrée de la commune et d'autres actions à venir pour accueillir, informer et sécuriser les marcheurs sur le chemin.

Hommage à Jean Mistler (1897-1988)



Jean Mistler, homme politique, écrivain et académicien est né à Sorèze en 1897. Fils d'une famille originaire d'Alsace il a vécu dans une maison du village place Dom-Devic et a effectué une partie de sa scolarité à l'Abbaye-école. Admis à l'école normale supérieure en 1919, major de l'agrégation de lettres l'année suivante il choisit de débiter sa carrière au ministère des Affaires étrangères. À partir de 1928, élu député de l'Aude sous l'étiquette radical-socialiste, il entame une carrière politique. Il sera secrétaire d'État aux Beaux-Arts et nommé à plusieurs reprises ministre. En 1934, alors qu'il est ministre des PTT, ce mélomane averti créera l'Orchestre national de la Radiodiffusion française, ancêtre de l'Orchestre national de France. De 1935 à 1942, il sera maire de Castelnaudary.

En parallèle à ses activités politiques, Jean Mistler entame une carrière d'écrivain et est l'auteur de plusieurs ouvrages dont en 1964 le récit *Le bout du monde*, édition Grasset, un roman dans lequel il évoque, avec talent, son enfance sorézienne.

En juin 1966, il entre à l'*Académie française* avant d'en être élu **secrétaire perpétuel en 1973**.

En 2023, Laurent Lafosse, petit-fils de Jean Mistler, a souhaité faire don à la commune de Sorèze de **l'habit et de l'épée de l'académicien** ainsi que de nombreux documents retraçant sa vie. Cet ensemble, dont l'épée où apparait sculptée sur le pommeau l'Abbaye-école, a été prêté par la commune de Sorèze au musée de l'Abbaye. Ce don ne pouvait trouver meilleure place que dans ce monument emblématique au côté des uniformes des anciens élèves de l'école.

Le 14 septembre 2024, à l'occasion de l'exposition publique de l'habit d'académicien et de son épée, **le buste de Jean Mistler**, réalisé par la sculptrice *Maria Karina Viktoria Jansson* en 1965, a trouvé sa place dans la salle des Illustres aux côtés de tous les autres personnages célèbres formés à Sorèze dans l'Abbaye-école.

La Cité de Sorèze

Depuis mars 2024 et pendant trois ans, le musée Dom Robert présente une nouvelle collection des œuvres de Dom Robert par un nouvel accrochage avec des œuvres qui n'ont encore jamais été présentées. Le thème principal des tapisseries est celui des **Prairies animées**.

C'est une ode à la nature pleine de vie. Ce n'est pas seulement un champ verdoyant, un arbre fleuri ou une mare paisible, mais bien le bourdonnement de l'abeille, le battement d'ailes du papillon, le pépiement de l'oiseau, le bondissement du chien, le chat qui se faufile avec souplesse, les ondulations de la rascasse. Mis à hauteur de ce monde vibrant, le visiteur se prend à chercher le détail dans la tapisserie, se surprend à entendre, se promène, s'enchant. C'est la nature tarnaise de Dom Robert, les forêts creusoises d'Élie Maingonnat, la sérénité bucolique de Gérard Schlosser ou encore la précieuse forêt de Léo Chiachio et Daniel Gianonne.

En 2024, la cité de Sorèze est devenue Cité des Arts

Depuis quelques années, la cité de Sorèze a souhaité développer une place pour les métiers en lien avec l'art et le patrimoine au sein de ces bâtiments. La première initiative a été de mettre en location des espaces don-

nant sur la rue Saint Martin, cette rue permet au public d'accéder au musée.

Une librairie, une galerie d'art, un tourneur sur bois, une mosaïste et un salon de thé où l'on peut s'exercer à la céramique notamment, ont, chacun à leur tour, ouvert leur boutique au public dans ces espaces. Un second acte marquant a été l'installation d'une antenne de l'université régionale des métiers d'art, (entrée rue du Clocher) mettant en avant l'apprentissage des savoir-faire. En 2023, le départ d'une entreprise a permis de renforcer cette dynamique en donnant la possibilité de louer plus de 600 m² d'espaces. En moins de 6 mois, les trois quarts des espaces sont aujourd'hui loués. Une réelle cohésion entre les différents occupants a été mise en avant et permet d'imaginer des projets en commun. Le but est de proposer, en plus d'un espace locatif, de faire partie d'un projet commun mettant en avant le **savoir-faire** et le **patrimoine**. La Cité de Sorèze est réellement une Cité des Arts où il est possible de visiter ces musées mais aussi de rencontrer les artisans qui y travaillent tout en profitant d'un cadre architectural exceptionnel.

Exposition de la collection Pierre Fabre La passion du végétal du 8 juin au 6 octobre



Curiosité pour le scientifique, source de bienfaits pour le pharmacien, objet d'admiration esthétique pour l'homme, pour **Pierre Fabre, le végétal** n'était pas qu'une histoire professionnelle. Bien au contraire, il constituait une véritable passion que révèlent les nombreux objets de sa collection (sélection de cent-soixante pièces inédites). Un ensemble présente la relation étroite entre la botanique et l'Art nouveau à travers les verreries d'Émile Gallé, de René Lalique ou encore de Daum. Les faiences destinées à la pharmacopée sont assemblées dans un second temps mettant l'accent sur le double regard entre le végétal motif artistique et le végétal médicinal contenu dans les pots.

Des moments forts tout au long de l'année :

Le vendredi 12 avril, *Stéphane Bern* et *Hugues Aufray* se sont réunis à l'Abbaye-école lors de l'assemblée générale de l'association des anciennes écoles royales militaires. Un moment d'échange culturel a eu lieu pour cette occasion.

Le 18 et 19 mai, le *Congrès national de la Spéléologie* a rassemblé plus de 300 personnes dans les salons, l'abbatiale et le parc de l'Abbaye-école. Cet événement a permis de découvrir la Montagne Noire et ses trésors cachés.

La Mud park s'est déroulée le 25 mai 2024 dans les rues de Sorèze et dans le parc de l'Abbaye. Une fois encore esprit sportif, convivialité et patrimoine étaient de la partie. Cet événement familial a réuni plus de **540 participants**. On vous retrouve en 2025 pour une nouvelle édition pleine de surprises !

Lors des journées du patrimoine, la commune de Sorèze a autorisé le dépôt de l'habit d'académicien, de l'épée et de documents appartenant à Jean Mistler (1897-1988) diplomate, homme politique et écrivain né à Sorèze.

Le 22 octobre, *Soirée Scholae magicae* des élèves magiciens dans une drôle d'école...

Le Salon du livre a accueilli les amoureux des livres, passionnés de lecture lors du 3^e salon organisé les 16 et 17 novembre 2024 sur le thème *le vent dans tous ses états*.

Du samedi 30 novembre jusqu'au 27 décembre, une *exposition temporaire* a permis de découvrir l'atelier de *Jacques Llopart*, artiste tarnais, né à Castres en 1945. Architecte d'intérieur, il est aussi un dessinateur réputé.

Au musée du Verre Yves Blaquière



Le verre, ce matériau fascinant et versatile, est célébré dans l'exposition **Verre en Lumière**, où il s'avère être un acteur majeur dans l'art de manipuler la lumière. À travers une collection d'objets et de techniques, le musée du Verre invite tout d'abord les visiteurs à explorer la beauté et la complexité de l'éclairage avant l'ère de l'électricité : chandeliers, bougeoirs, lampes à huile ou à pétrole, loupes de dentellière, lanternes... évocation nostalgique d'un passé pas si lointain. Ensuite, on admire le design des lampes art déco ou art nouveau aux verres colorés inspirés des formes de la nature.

Pour ce qui est de l'aspect plus scientifique et de la pédagogie, on découvre le prisme de Newton, la lanterne magique, les longues-vues, les lentilles de Fresnel, les kaléidoscopes... Chaque pièce démontre l'ingéniosité humaine et la magie inhérente au verre.

Des vitrages et vitraux polychromes, qui racontent des histoires en capturant la lumière du jour, mettent en exergue le talent et les procédés de fabrication d'artisans languedociens : la dalle de verre avec *Jean-Claude et Cécile Izard* de Sorèze, le verre mousseline avec *Christian*

Fournié de Beaufort, et le vitrail de facture traditionnelle avec *Lola Pradeilles* de Millau.

Cette exposition est un hommage à la fois à la science et à l'art, à l'histoire et à l'innovation, et elle invite chacun à regarder à travers le verre pour découvrir un monde illuminé de possibilités infinies.



☎ 05 63 37 52 66 - ✉ museeduverre@ville-soreze.fr
 📍 <https://musee-du-verre.fr>

Pass Visites

C'est sur le territoire du Grand site Occitanie - Aux sources du canal du Midi qu'un **Pass visites** est mis en place dès avril 2024 pour



valoriser **sept sites touristiques** qui en font sa richesse. Conçu pour célébrer la diversité de ces sept sites, ce pass visite offre une expérience immersive pour tous. Que vous soyez passionné d'Histoire, amateur d'art ou explorateur de savoir-faire, le Pass visites vous invite à parcourir notre territoire.

Dès que vous validerez une visite au tarif plein de l'un des sept sites participants, vous bénéficierez d'une réduction pour une visite dans chacun des six autres sites. Le Pass visites prend la forme d'une carte à faire tamponner dans les sites. Il est à utilisation unique dans chacun des lieux.

Où utiliser le Pass visites ?

- *Les visites guidées de l'Office de Tourisme Aux sources du canal du Midi*
- *Le musée du Verre Yves Blaquière de Sorèze*
- *La Cité de Sorèze*
- *Le musée du Cuivre à Durfort*
- *Le MUB - musée du Bois et de la Marqueterie à Revel*
- *Le Réservoir, espace découverte du canal du Midi à Saint-Ferréol*
- *Le musée de l'Aviation Légère, aérodrome de la Montagne Noire au-dessus du bassin de Saint-Ferréol.*
- *Renseignements sur le site internet de l'Office de Tourisme www.auxsourcesducanaldumidi.com*

Acti Pass

Le **Pass Activités** est un passeport unique qui permet aux visiteurs de découvrir une multitude d'activités sportives et de loisirs dans la magnifique *Destination des sources du canal du Midi*. Ce pass, proposé en partenariat avec plusieurs prestataires locaux, vous offre des avantages exclusifs pour enrichir votre expérience.

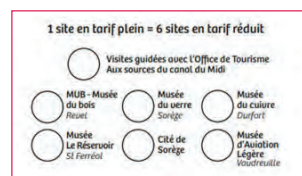
Présenté sous forme de flyer, chaque prestataire adhérent vous propose un avantage particulier dès la deuxième activité réalisée, tandis que la première activité reste au tarif normal. Ce système vous permettra d'explorer les richesses de la *Destination* et de profiter de multiples expériences inoubliables.

Comment cela fonctionne ?

Dès que vous achèterez une activité au tarif plein de l'un des 9 partenaires d'activités participants, vous bénéficierez d'une réduction pour les activités suivantes. Il est à utilisation unique dans chacun des lieux.

Où utiliser le Pass Activités ?

- Lo des cavernes
- Aude Escapades
- L'Oustal Activités Nature
- Natura Traction
- Poney Club Revel-Saint Ferréol
- Espace Sport & Nature
- La Canopée Dentelée - Accrobranche
- Station Bee's Sorèze
- Vélorail du Lauragais



La Bibliothèque

Située à Sorèze, au sein même de l'école publique **René Bénazech**, cette **bibliothèque** dotée d'un fonds de **2500 ouvrages** prêtés par la Médiathèque Départementale du Tarn et d'un fonds jeunesse propre de **3400 livres**, est accessible aux habitants de Sorèze, Belleserre, Cahuzac, Durfort et Saint-Amancet. La bibliothèque existe depuis novembre 2003. Elle est ouverte les mardi et jeudi soir de 17 h 15 à 18 h 45 (entrée par le parc à côté de la mairie ou par le 5, rue des écoles avec stationnement possible dans la cour arrière de l'école).

Inscription gratuite : fournir un justificatif de domicile (pour les moins de 18 ans, inscription par les parents) et remplir un formulaire sur place. Chaque enfant doit y être accompagné d'un adulte. Pour des demandes d'ouvrages spécifiques, un service mensuel de navette a été mis en place par la Médiathèque Départementale du Tarn afin de répondre au mieux aux attentes de chacun.

Pendant le temps scolaire, les enfants s'y familiarisent avec le fonctionnement d'une bibliothèque mais surtout avec les livres jeunesse qu'ils consultent et empruntent au cours de la récréation. **Les animations avec Véronique** sont là elles aussi pour leur donner le goût de lire (kamishibai, contes, tapis-lecture, ...).



Actions CCAS



Comme chaque année l'équipe du Centre Communal d'Action Sociale (CCAS) se mobilise pour les plus fragiles.

Bien que la canicule n'ait pas été aussi intense que ces deux dernières années, les personnes de plus de 80 ans, inscrites sur nos listes électorales et résidant dans la commune, ont été contactées par téléphone afin de prendre de leurs nouvelles et leur prodiguer des conseils si besoin. Grâce à ce suivi, deux personnes ont pu bénéficier d'aides qu'elles n'osaient demander.

Grâce à la participation des membres de l'association Lous Randounnaires, d'élus et d'habitants du centre bourg, nous avons pu réaliser, le samedi 5 octobre 2024, une *Marche bleue* avec une grande partie des résidents de l'EHPAD qui le souhaitait. Départ de la place Dom Devic pour un tour du village agrémenté par les histoires de notre guide touristique bénévole pour l'occasion, *Jean-Marie Maurin* ; ses connaissances sur l'histoire de Sorèze nous ont ravies !

La promenade fut suivie d'un spectacle de danse et lâcher de ballon par la Team danse de l'EHPAD. Un goûter offert par le CCAS clôtura cette belle après-midi, particulièrement appréciée par tous, bénévoles et personnes âgées.

Réhabilitation des logements sociaux du CCAS



Comme l'année précédente, nous poursuivons notre démarche d'amélioration de l'habitat locatif.

Nous avons complètement rénové la petite maison située impasse de l'ancienne école afin de la proposer à nouveau à la location dès le mois de novembre 2024.

Espace de Lien Social (ELS)



Encore une année riche en découvertes pour les usagers de l'ELS au 7 rue des Écoles !

Pas moins de **8 thématiques différentes** ont été proposées chaque semaine ou chaque mois sous forme d'ateliers, de pause-café ou d'entretien individuels.

Certains ateliers sont en participation libre, d'autres demandent une inscription préalable afin d'assurer un minimum de qualité d'intervention. Toutes les activités sont gratuites et ouvertes à tous.

Pour rappel, de septembre 2023 à octobre 2024 : *des cours du numérique, recyclage de la conduite, pause-café-santé, aide administrative, café-philos, répar'tout, entraide informatique* et *prévention des chutes* ont été proposés. La conversation en anglais est à ce jour arrêtée et le moment pause-café au féminin s'est finalement transformé en pause-café-Santé.

Au total **80 personnes** ont pu bénéficier de ces temps d'échange et de partage.

Depuis le mois d'octobre 2024, vous pouvez avoir accès à :

- Des ateliers à destination des parents et des adolescents
- Un atelier Santé au féminin proposé par la Mutualité française
- L'accueil des bénéficiaires de Saint-Vincent de Paul, 1/mois
- Permanences de la Mission locale, 1/mois

La configuration des lieux permet d'accueillir les personnes dans le respect de la confidentialité puisque entrée et sortie peuvent se faire par eux accès différents.

Halte-Répît détente

Une campagne d'information a été lancée au mois de février 2024 pour ouvrir une Halte-Répît au sein des locaux de l'ELS. Mais nous n'avons pas reçu suffisamment de demandes pour permettre sa mise en place.

Porté par le Service de Soins Infirmiers À Domicile (SSIAD) de l'ADMR de Puylaurens, cet accueil Halte-Répît permettrait aux aidants d'avoir un moment de répît et aux personnes malades de pouvoir se détendre. Des professionnels, parfois accompagnés de bénévoles, contribueraient à mettre en place ce lieu de socialisation, de ressources et de convivialité. Les aidants y trouveraient du soutien, des conseils et les proches accompagnés y pratiqueraient des activités adaptées : gymnastique douce, activités manuelles, cuisine, ateliers musicaux, lecture, ...

Demande d'informations auprès du

☎ secrétariat de la mairie : 05 63 74 40 30

Contrat Local de Santé



Le 29 octobre dernier, la Communauté de communes Aux sources du canal du Midi a signé son **Contrat Local de Santé (CLS)** avec l'Agence Régionale de Santé Occitanie.

Un Contrat Local de Santé permet à un territoire de pouvoir, avec ses partenaires sociaux, médicaux et médico-sociaux, de développer des actions autour de la **prévention** et de la **promotion de la santé** autour de **besoins repérés** de la population. Il s'agit donc de définir des actions ciblées en relation concrète avec nos besoins en santé.

Nos objectifs pour ces 5 prochaines années sont : **améliorer l'accès aux soins**, accompagner le **maintien au domicile** des patients, **renforcer les actions de prévention et d'éducation** à la santé, **renforcer et valoriser les actions en santé mentale**, notamment pour les jeunes, et **promouvoir des environnements favorables** à la santé dans sa globalité, physique, psychologique et sociale.

Pour exemple, ces 2 journées organisées conjointement avec le CLS et ses partenaires :

- Le CCAS de Sorèze et la Mutualité Française pour un stage autour de la **Santé au féminin** le 10 et 11 décembre, à l'espace de lien social
- La Communauté Professionnelle Territoriale de Santé (CPTS) du Lauragais, pour des **journées de dépistage des cancers féminins**

Toutes ces actions sont gratuites et ouvertes à toutes.

La communauté de communes s'engage pour le don d'organes



Dans le cadre du *Contrat Local de Santé*, la Communauté de Communes « Aux Sources du Canal du Midi » a choisi de franchir une étape importante. Chacune des 28 communes dont Sorèze est devenue officiellement **ville partenaire pour le don d'organes**. Des panneaux d'entrée de ville ont été posés afin de valoriser cette action de soutien à un enjeu de santé publique crucial. Ils nous rappellent que, même dans les moments les plus difficiles, un geste simple peut sauver une vie.

En installant ces panneaux (visibles dès l'entrée de la ville et en affichant ces valeurs), nous invitons chacun d'entre nous à faire un pas supplémentaire vers une société plus juste, plus humaine, plus solidaire, en s'informant et en réfléchissant sur ce choix personnel qu'est le don d'organes.

Chacun de nous peut agir pour sauver des vies.

Encore une très belle après-midi en compagnie des aînés de la commune



Le spectacle de cabaret de la compagnie Toulousaine **La Vénus** le 14 mai 2024 fut tout simplement extraordinaire. 5 artistes transformistes nous ont fait voyager dans le temps avec leurs imitations de chanteurs célèbres comme Claude François ou Maryline Monroe et la meneuse de cabaret a su faire rire toute l'assemblée en faisant participer certains d'entre nous au spectacle.



Un grand merci aussi à notre petite équipe de bénévoles sans qui nous ne pourrions pas organiser cet événement. Rendez-vous au mois de mai 2025 pour une nouvelle belle surprise en l'honneur des aînés de notre commune !

Atelier Répar'tout

L'atelier Répar'tout a participé aux deux événements annuels mondiaux de lutte contre la pollution de la planète : le 16 mars pour la journée mondiale du nettoyage numérique avec notamment l'organisation d'une *Fresque du numérique* qui a remporté un franc succès et le 14 septembre avec l'association *Vert Ici* de Revel et la *SIPOM* pour le Clean up Day (dont la date mondiale est le 21 septembre).

Association des Bénévoles de l'EHPAD Saint Vincent Sainte-Croix



Cette association existe depuis 1996. Nous nous impliquons tous les jours au sein de l'EHPAD, en donnant de notre temps, de notre bonne humeur et en participant aux animations, sorties ou ateliers divers. Nous vous accueillerons avec plaisir dans notre association si vous le souhaitez...

☎ Martine Béteille 06 87 78 40 78

ADAR de Dourgne

Structure d'Aide et d'Accompagnement à Domicile

ADAR DE DOURGNE

À PORTÉE DE MAIN,
un soutien où chaque personne est au centre de l'attention.

400 Séniors,
80 Professionnels,
13 Administrateurs bénévoles,
façonnent notre identité

ADAR DE DOURGNE
6 Place Les Promenades 81110 DOURGNE
☎ 05 63 50 30 11 🌐 adar-dourgne.fr

NF
SERVICES AUX PERSONNES
AGÉES

☎ 05 63 50 30 11

✉ accueil@adar-dourgne.fr

Bureau d'information touristique de Sorèze

Déménagement du BIT Sorèze dans l'enceinte
de la Cité de Sorèze



Le Bureau d'Information Touristique de Sorèze a quitté la Tour Ronde pour s'installer, à compter d'avril 2024, dans l'enceinte de la Cité de Sorèze, face au Point accueil de l'Abbaye-école.

Le Syndicat Mixte de l'Abbaye-école de Sorèze y a mis à disposition l'ancien local de Scopelec à titre gracieux.

Cette installation au niveau de la Cour des Rouges permet à l'Office de Tourisme d'inciter les touristes qui viennent visiter le monument à aller découvrir le territoire des sources du canal du Midi. Aussi, ce rapprochement permet de créer une complémentarité avec le personnel de la Cité de Sorèze.

Présence sur des salons et événements

En 2024, l'Office de Tourisme Aux sources du canal du Midi a participé à plusieurs opérations de promotion :

- aux *Assises de la Voie d'Arles* qui se sont déroulées à la Cité de Sorèze les 25 et 26 avril à l'occasion de la labellisation de Sorèze en tant que Commune Halte Chemins de Compostelle (visite guidée du village de Sorèze menée par un guide-conférencier de l'Office de Tourisme)
- au *Salon Occyène de Toulouse* du 1^{er} au 3 mars sur le stand de Haute-Garonne Tourisme
- à l'émission *Facebook Live* organisée par Haute-Garonne Tourisme au château de Saint-Félix Lauragais dans le cadre du Festival 31 notes d'été le 2 août
- au *Salon du voyage Festival What au Trip* du 27 au 29 septembre Montpellier sur le stand Tarn Tourisme
- au *Canalathlon*, événement sportif et familial organisé par le PETR Pays Lauragais sur la thématique du canal du Midi le 5 octobre au lac de la Thésauque à Nailloux

À l'occasion du Triathlon de Saint-Ferréol qui s'est déroulé le week-end du 15 et 16 juin 2024, l'Office de Tourisme a organisé en partenariat avec les prestataires sportifs et de loisirs un nouvel événement Sport et Nature localisé au niveau du Bureau d'Information Touristique de Saint-Ferréol. Cette 1^{ère} édition a réuni des professionnels venus présenter leurs activités et a permis de faire connaître l'offre sportive et de pleine nature du territoire intercommunal.

Les visites guidées et Nocturnes

Pendant l'été, l'Office de Tourisme a proposé un programme de visites guidées de sites ou de monuments en journée ou en nocturne :

- le *Clocher Saint-Martin* le jeudi à 10 h
- la *Voûte Vauban* aux Cammazes le jeudi à 15 h
- le *Beffroi de Revel* du mardi au vendredi à 10 h et à 15 h et le samedi matin
- le *Château de Saint-Félix Lauragais* le lundi, le mercredi et le vendredi à 10 h 30
- mais aussi, les visites nocturnes *Les petits secrets de Saint-Ferréol* les 18 et 25 juillet, 1^{er}, 8, 15 et 22 août à 21 h en partenariat avec Le Réservoir, Espace découverte du canal du Midi.

Visites Guidées
de l'été
Sorèze

jeudi à
10h
2,50 €

Clocher
Saint-Martin

AUX SOURCES DU CANAL DU MIDI
Office de Tourisme Aux sources du canal du Midi
Place Philippe VI de Valois - 31250 Revel
Tel : 05 34 66 67 68 www.auxsourcesducanaldumidi.com
Billetterie en ligne ou dans nos bureaux d'accueil

NOUVEAUTÉS ÉTÉ 2024

Visite insolite en nocturne en plein du cœur du village de Sorèze !



Une chasse aux trésors grandeur nature dans les ruelles de Sorèze a été organisée par l'Office de Tourisme les 24 juillet et 7 août à 21 h.

Ces deux visites, qui ont rencontré un vif succès auprès des participants, ont permis de faire découvrir de façon ludique aux touristes mais aussi aux habitants du territoire les richesses de notre patrimoine local.

Koh Ferréol géant en nocturne

Le 31 juillet à 20 h au lac de Saint-Ferréol s'est déroulé, à guichet fermé, le 1^{er} Koh Ferréol nocturne organisé et animé par l'équipe de l'Office de Tourisme.

Un jeu d'aventure alliant course d'orientation, dégustation à l'aveugle, logique et un soupçon d'adrénaline ont mis les aventuriers d'un soir à rude épreuve !

Jeu Koh Ferréol disponible à la vente. Rendez-vous à la boutique de l'Office de Tourisme. Le sac est adapté pour 4 participants, de 7 à 77 ans. Tarif : 25 € .

Deux études lancées en 2024 : le transfert de compétence sur l'assainissement et l'étude de mobilités pour Saint-Ferréol

La première correspond à une obligation nationale : le transfert obligatoire des compétences eau et assainissement aux communautés de communes au 1^{er} janvier 2026.

Ce transfert complexe doit s'accompagner d'étapes importantes objet de l'étude en cours :

1. Un état des lieux de l'organisation des compétences eau et assainissement sur le territoire de la communauté.
2. Un état des lieux des réseaux.
3. Une étude financière.

L'étude mobilités sur Saint-Ferréol a été confiée au Cabinet EGIS implanté à Toulouse. Les enjeux multiples associés à cette étude doivent permettre :

- de diminuer le bilan carbone et de réduire l'impact des émissions de gaz à effet de serre,
- d'améliorer la qualité de vie des habitants et le séjour des visiteurs par la mise en place d'un tourisme durable respectueux de l'environnement,
- de protéger et valoriser le patrimoine naturel et culturel,
- de diversifier l'offre touristique et de renforcer l'attractivité du site par le déploiement de solutions alternatives à la voiture individuelle,
- de développer des offres spécifiques de mobilité conçues pour répondre aux attentes des usagers.

Cette fin d'année 2024 a vu enfin l'aboutissement d'un long travail de collaboration entre la Commune de Sorèze, la Communauté de Communes Aux sources du canal du Midi, la Fédération Française de randonnée pédestre (FFR) et l'association Lous Randonnaïres de Sorèze.

Nous avons la volonté depuis longtemps de mettre en avant les différents atouts de notre territoire rural, notamment par le biais de ses sentiers de randonnée.

De 2021 à fin 2023 l'ensemble des conventions avec les propriétaires privés, dont les parcelles sont empruntées par les chemins de randonnée, ont été revues et réactualisées.

Cinq chemins sont concernés sur notre commune : L'oppidum de Berniquaut, sa variante par Saint-Jammes • De Saint-Ferréol aux Cammazes • La Boucle de Jefferson • Les moulins et le lac de Saint-Ferréol • Berniquaut et la vallée de Durfort sur la commune de Durfort.

Outre le renouvellement de la labellisation sur le Plan Départemental des Itinéraires des Promenades et de Randonnée (PDIPR), en cours auprès du Département, tous ces chemins voient leur signalétique corrigée et améliorée. Ainsi, les poteaux directionnels indiqueront bien sûr le sens de cheminement et le nom du chemin, mais aussi sa localisation sur le canal du Midi, mettant ainsi en valeur notre appartenance au Grands Sites d'Occitanie.

Sapeurs-Pompiers de Sorèze



Les 25 sapeurs-pompiers volontaires (femmes et hommes), dirigés par le **Lieutenant Yannick Ferrié**, nommé Chef de Centre en janvier 2024, sont d'astreinte tous les soirs de 21 h à 6 h ainsi que les week-ends et jours fériés. Le Centre de Secours de Sorèze assure en moyenne une intervention par jour.

L'effectif journalier en semaine est aléatoire selon les disponibilités. Pour essayer de tenir un effectif minimum, le SDIS 81 a mis en place un *Label Employeur*. Le but est de libérer les sapeurs-pompiers volontaires sur leur temps de travail. Les employeurs, du public et du privé, bénéficieraient d'avantages.

En 2024, le CIS Sorèze a eu la joie d'accueillir la naissance du petit **Maëlan Janvier** (fils du caporal-chef **Alban Janvier** et de **Mélanie Janvier**) et de participer au mariage de l'adjudant-chef **Frédéric Mouton** avec **Keridwen Baley**. Deux nouvelles recrues renforcent l'effectif : **Pauline Prom** (comme infirmière) et **Stéphane Marchiset**.

Un nouveau camion CCFM a été attribué au centre en fin d'année... pour motiver les troupes.

L'amicale a participé à la fête du village pour accompagner le Comité des Fêtes.

Samedi 5 octobre, l'**Amicale des pompiers de Sorèze**, en partenariat avec l'**Union départementale des sapeurs-pompiers** a organisé un **concert caritatif d'exception** dans l'abbatiale de l'Abbaye-école de Sorèze ayant pour objectif de récolter des fonds pour l'**Œuvre Des Pupilles France**. Vous êtes venus nombreux applaudir **Les Saxos d'Orphée**, montrant une solidarité sans faille envers les actions des sapeurs-pompiers.

Envie de s'engager, de vivre des moments forts, de cohésion et d'être aux services des autres : devenez sapeur-pompier volontaire (ou jeune sapeur-pompier) au centre de secours de Sorèze.

☎ 06 29 38 24 90 - ✉ yannick.ferrie@sdis81.fr



Départs à la retraite et remises de médailles du travail

Une sympathique cérémonie a été organisée le 15 novembre dernier pour **Christiane Assémat** et **Alain Tournier** qui ont fait valoir leurs droits à la **retraite** après avoir œuvré **37 ans et 10 ans** au sein de la mairie. Christiane à l'école publique au service entretien et Alain aux services techniques comme électricien. *Nous leur souhaitons une très longue et heureuse retraite.*

Deux agents du service administratif ont également été décorés de la **médaille du travail** : **Hélène Segonne** pour **35 ans** au secrétariat en tant que rédactrice et **André Mateille** pour **20 ans** en tant qu'adjoint administratif.



L'Orival

Avec ses 50 salariés, le **Foyer l'Orival** est la 2^e entreprise la plus importante de Sorèze, en nombre de personnel. Cet établissement accueille **47 personnes** en situation de handicap, âgées de 20 à plus de 70 ans. Autrement dit, 3 générations vivent sous un même toit et plutôt en bonne harmonie.

Toute la semaine, les résidents de cette structure Médico-Sociale s'occupent à travers de nombreuses activités (jardinage, espaces verts, couture, culinaire, informatique, sports collectifs, VTT, pétanque, randonnée pédestre, théâtre, écriture, peinture, relaxation, billard, piscine et bowling à Castres, équitation et médiathèque à Revel).

Régulièrement, des sorties en montagne, à la mer ou à diverses manifestations culturelles ou sportives à Toulouse, Castres ou Albi leurs sont proposées.

L'été dernier, un groupe est parti, une semaine, au Puy du Fou, un autre à la transhumance dans l'Aveyron, un 3^e groupe est allé visiter le Quercy, alors que d'autres ont séjourné une semaine en bord de mer. La plupart d'entre eux sont passionnés de rugby, mais si les Tarnais de l'Orival sont fans du Castres Olympique, ceux originaires de la Haute-Garonne ont une prédilection pour le Stade Toulousain !!!



Didier Gleizes, Directeur du Foyer de Vie l'ORIVAL
122 Route de Garrevaques 81 540 Sorèze
☎ 06 12 25 17 32

Six adjoints au service de la commune



1^{ère} Adjointe
Caroline MARCHAND



2^e Adjoint
Christian AUSSENAC



3^e Adjointe
Laurence TOUREZ



4^e Adjoint
Thierry POUVREAU



5^e Adjointe
Isabelle ESCANDE



6^e Adjoint
Hervé VERDOUX

Nouvelles activités à Sorèze...

Dr Ramona Dinicica, chirurgien-dentiste

2 rue du Maquis

☎ 05 63 70 80 25 ✉ dent-tine@wanadoo.fr

**Mélanie Aguerra, infirmière libérale,
a rejoint le cabinet infirmier**

1 allée Notre Dame ☎ 06 16 54 08 64

L'épicerie de la Petite d'Âme, Hôtel de la Plage

145 route de Carcassonne, Saint-Ferréol

☎ 07 69 75 47 34

Zoom sur...

**La passerelle des arts et les Ateliers
de l'Abbaye, les nouveaux arrivants...**

Passerelle des arts

**Au Goût Thé Le Studio
salon de thé et Céramique**

☎ 06 70 13 34 76 ✉ augouttherevel@gmail.com

MX Céramiques

☎ 07 87 98 50 49 ✉ mxceramiques@gmail.com

Ateliers de l'Abbaye

Sébastien Bellaival, filmographe

☎ 07 44 77 23 25 ✉ lefilmographe.sport@gmail.com

Samanta Arad, Axe Communication

✉ axecommunication31@gmail.com

**Diane Cornu, horticultrice
papier, sculptrice papier**

☎ 06 43 07 36 50 ✉ diane.cornu@hotmail.fr

Erick Massé, artiste peintre – visuel

☎ 07 81 56 71 15 ✉ erickmassé2@gmail.com

1 Trait Design, studio design & architecture

☎ 06 95 09 40 76 ✉ info@1trait.com

Studio Fauve, photographie & vidéographie

☎ 06 12 99 66 28 ✉ celinezed.photo@gmail.com

**... qui rejoignent les ateliers et
boutiques déjà présentes :**

Anne-Marie Denis – Librairie

☎ 06 33 62 72 81 ✉ denis.annemarie@sfr.fr

Atelier galerie Tisca, mosaïste – sculptrice

☎ 07 83 28 26 30 ✉ catherinejuge@aol.com

Le Griffoul restaurant-pizzeria

1 rue Lacordaire (place Dom Devic)

☎ 05 63 37 29 79 ✉ legriffoulsoreze@gmail.com

Tsila Hurst Tapissière en ameublement

21 rue du Maquis ☎ 06 19 29 82 70



**Scannez ce QR code et...
découvrez les artisans
d'art et artistes Soréziens**

Adresse web du QRcode :
[www.ville-soreze.fr/
artisans-darts-et-artistes](http://www.ville-soreze.fr/artisans-darts-et-artistes)

École John, école de musique

☎ 09 50 60 90 12 ✉ ecolejohn31@gmail.com

La Plume de Moïra, collectif d'artistes

☎ 06 14 55 73 29 ✉ laplumedemoira@gmail.com

Fanny Pallaro, céramiste

☎ 06 68 53 09 06 ✉ pale.arrow@free.fr

**Camille Routelous, designer -
experte matière cheveu**

☎ 06 47 67 56 96 ✉ contact@camilleroutelous.fr

Lou d'Adélaïde artiste textile

☎ 06 78 55 66 75 ✉ contact@loudadelaide.fr

**Magalie Frumin, Cie Les voyageurs immobiles,
metteuse en scène et marionnettiste**

☎ 06 75 35 11 03 ✉ magali.voyageurs@gmail.com

Sarah Ho, tisserande

☎ 06 07 73 74 65 ✉ Sarahho.contact@gmail.com

Adrien Marchand, sculpteur

☎ 06 67 21 45 52 ✉ Adrien.mlp@gmail.com

Drosah, Anthony Sardo, Tournage sur bois

☎ 06 16 74 21 35 ✉ drosah@outlook.fr

Galerie Terson de Paleville – Galerie d'art

☎ 06 80 38 21 50 ✉ gerard.grandazzi@wanadoo.fr

**L'atelier aux 4 mains - Restauration
de meubles et d'objets d'art**

☎ 06 26 65 23 75 ✉ aux4mainsrevel@gmail.com

Collecte des objets encombrants

À compter de janvier 2025, le ramassage des encombrants ne sera plus effectué par les services techniques de Sorèze. C'est désormais le SIPOM qui assurera ce service sur rendez-vous.

Comment ça marche ???

Vous n'avez pas de voiture pour transporter vos objets encombrants en déchetterie ?

Un service de collecte des encombrants à domicile est proposé par le SIPOM de Revel pour les objets ne rentrant pas dans une voiture et pour lesquels vous n'avez pas la possibilité de les déposer en déchetterie.

La prise de rendez-vous se fait par téléphone au ☎ 05 62 71 22 83

Le délai de ce service gratuit est de 3 semaines minimum.



En revanche, si vous souhaitez un enlèvement plus rapide, un montant de 30 € par objet vous sera demandé.

Que pouvons-nous mettre aux encombrants ?

Les déchets concernés sont les canapés, armoires, matelas, sommiers abimés, tables, frigos, congélateurs, gros téléviseurs.....

Ne seront pas ramassés :

Les gravats, les végétaux, les produits dangereux, les pneus, les bouteilles de gaz, les cartons, les chaises et les petits objets.

Où pouvez-vous faire reprendre vos pneumatiques usés ?

Les professionnels sont soumis à l'obligation de reprendre vos anciens pneus.

Les distributeurs (garages, centres autos, etc.) doivent assurer une reprise gratuite des pneus. Ils sont chargés de les stocker avant de les remettre aux collecteurs de la filière.

Le SIPOM

Depuis quelques années le SIPOM a mis en place un service d'enlèvement d'encombrants à domicile. On entend par encombrants tous les déchets qui ne rentrent pas dans un véhicule, et qui, du fait de leur poids et de leur volume, ne sont pas pris en charge par le service de collecte des ordures ménagères, hors gravats et hors végétaux.

Les particuliers doivent contacter le SIPOM au ☎ 05 62 71 22 83 pour en faire la demande en précisant leurs coordonnées complètes ainsi que la liste des objets dont ils souhaitent se débarrasser via ce système de collecte.

Un agent du SIPOM contacte les habitants lors de la programmation de la collecte afin que les objets soient déposés sur le trottoir ou devant la maison le jour défini (le SIPOM ne rentre pas dans les habitations). La collecte est ensuite réalisée par le SIPOM à la date convenue.

Déchetterie

La déchetterie du SIPOM de Revel est à la disposition des habitants de l'intercommunalité :

📍 **ZI de la Pomme, avenue Marie Curie 31250 Revel**
Horaires du lundi au samedi
de 9 h à 12 h et de 14 h à 17 h 50

Dépôt gratuit, pour le public, de tous les déchets : bois, verre, électroménager, déchets verts, huile de vidange, déchets spéciaux, métaux, huile de friture, écrans, gravats, batteries, petits appareils électriques, tout venant, textiles, lampes, cartons et mobilier. **À l'exclusion des médicaments, des déchets médicaux, des cadavres d'animaux, des engins explosifs, des pneus...**

La Fédération Familles Rurales du Tarn

propose différents services à destination des personnes. Deux services d'accompagnements personnalisés se déplacent sur le Département et sont portés par une travailleuse sociale :

- Un Point d'accueil numérique itinérant, afin d'accompagner aux démarches administratives, accès aux droits (retraite, CAF, Logement social, CPAM, Pôle emploi...)
- Un Point conseil budget, service labellisé qui propose un accompagnement à toute personne rencontrant des difficultés financières avec possibilité de suivi, aide au dossier de surendettement, gestion du budget...

Une travailleuse sociale reçoit sur rendez-vous individualisé à Sorèze (camion dans le parc de la mairie) le 3^e mardi du mois l'après-midi. Ces services sont ouverts à tous quels que soient la situation ou le lieu d'habitation.

Pour toute demande, contactez

La Fédération Familles Rurales ☎ 05 63 54 15 44
ou Nadège Fabre ☎ 07 61 60 99 90



Journée Défense et Citoyenneté

i Inscription des jeunes dès leurs 16 ans et dans les 3 mois qui suivent leur anniversaire.

Les jeunes soréziens doivent venir s'inscrire à la **Journée Défense et Citoyenneté** soit en venant au secrétariat de la mairie soit en ligne. Pour cela, fournir le *livret de famille*, la *carte d'identité du jeune*, l'*adresse* et *compléter le formulaire*, avec *téléphone* et *mail*. Après instruction de votre dossier, l'attestation de recensement sera établie et sera à retirer au secrétariat de la mairie durant les heures d'ouverture.



Cette inscription est obligatoire et est exigée notamment pour tout examen scolaire et toute inscription à l'examen du permis de conduire.

Prêt de matériel aux particuliers

La commune met à la disposition des particuliers soréziens des tables et des chaises à venir retirer aux ateliers municipaux. Une fiche de prêt à transmettre au secrétariat de la mairie, **au moins 15 jours à l'avance**. Elle est disponible en mairie ou en téléchargement sur le site de la commune.

i **Merci de respecter ce matériel pour que le service rendu puisse perdurer. Le matériel prêté doit revenir propre et en bon état.**

La mairie recrute des emplois saisonniers chaque été

**Conditions : être de Sorèze et avoir 18 ans.
Candidature à présenter en janvier 2025.**

En 2024, la commune a embauché 4 personnes aux services techniques pour assurer le renfort des équipes et 2 personnes à la surveillance baignade au Lac de Saint-Ferréol.



Déclaration d'un sinistre dans le cas de classement de la commune en état de catastrophe naturelle

Afin que l'état de catastrophe naturelle soit constaté, la mairie doit faire une demande de reconnaissance auprès des services de l'État. Nous avons besoin pour cela de rassembler les demandes des habitants concernés afin de constituer un dossier précisant la date de survenance et la nature de l'évènement, la nature des dommages, les mesures de prévention prises et les reconnaissances antérieures de l'état de catastrophe naturelle dont a bénéficié la commune.

Il est donc important de déclarer rapidement votre sinistre en mairie pour que celle-ci puisse engager cette procédure de reconnaissance. Fournissez un dossier incluant la description du sinistre, la date et l'heure de survenance, la liste des dommages et des biens endommagés. N'hésitez pas à ajouter des photos permettant d'étayer vos déclarations.

Après le signalement en mairie, il est obligatoire de déclarer le sinistre à votre assureur. Attention : pour effectuer cette déclaration, vous disposez d'un délai de 10 jours à compter de la publication de l'arrêté interministériel constatant l'état de catastrophe naturelle. Votre déclaration en mairie nous permet, dès la publication de l'arrêté de classement, de vous prévenir pour que vous puissiez engager les démarches dans les délais prescrits.

Pour bénéficier d'une indemnisation plus rapide, nous vous conseillons de ne pas attendre la publication de cet arrêté pour déclarer votre sinistre, et ce même si vous n'êtes pas sûr de la reconnaissance de l'état de catastrophe naturelle dans la commune. En effet, si vous dis-

posez d'un contrat multirisque habitation, il y a de fortes chances qu'une partie de vos dommages soit prise en charge par l'assureur même s'il n'y a pas de reconnaissance de l'état de catastrophe naturelle (et le délai de déclaration pour les garanties dommages traditionnels est de 5 jours ouvrés).

Sur la commune l'état de catastrophe naturelle peut concerner par exemple :

- Le retrait et gonflement des argiles qui se traduit par l'apparition de fissures sur les bâtiments
- Les inondations
- Les tempêtes...



Vos haies et vos arbres doivent être contenus hors du domaine public

i Attention dans tous les cas votre responsabilité est engagée

Vos haies ne peuvent dépasser sur l'espace public

En tant que propriétaire il vous appartient, sans délais, d'élaguer les haies au droit de la limite de votre propriété et de procéder régulièrement à l'entretien de la végétation pour éviter tout débordement sur le domaine public.

L'article L. 2212-2-2° du Code général des collectivités territoriales prévoit que : dans l'hypothèse où, après mise en demeure sans résultat, le maire procéderait à l'exécution forcée des travaux d'élagage destinés à mettre fin à l'avance des plantations privées sur l'emprise des voies afin de garantir la sûreté et la commodité du passage, les frais afférents aux opérations sont mis à la charge des propriétaires négligents.



Vos arbres et le réseau électrique

Vous êtes propriétaire ou occupant d'un terrain, il est de votre responsabilité de prendre en charge l'élagage si vous êtes dans l'une des situations suivantes :

1. L'arbre est planté en propriété privée et déborde sur le domaine public où est située la ligne électrique
2. L'arbre a été planté après la construction de la ligne électrique qui est au-dessus du domaine privé
3. L'arbre est à proximité du câble qui alimente la propriété

Vous pouvez réaliser vous-même l'élagage ou faire appel à une entreprise agréée de votre choix et à vos frais, après un contact préalable avec les équipes d'ENEDIS via une Déclaration de projet de Travaux - Déclaration d'Intention de Commencement de travaux) sur :

www.reseaux-et-canalisation.ineris.fr

i Important

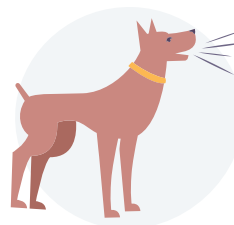
- En cas de chute d'arbre sur la ligne électrique, le propriétaire ou le locataire, est responsable des dommages causés sur la ligne. ENEDIS vous demandera donc la réparation des préjudices subis.
- L'élagage doit être réalisé en augmentant d'au moins un mètre les distances prévues à la construction des lignes (norme NFC 11-201).



Lutte contre le bruit

Extrait de l'arrêté préfectoral fixant les horaires à respecter pour les travaux de bricolage ou de jardinage utilisant des appareils à moteur thermique et appareils bruyants :

- Les jours ouvrables de 9 h à 12 h et de 14 h à 20 h
- Les samedis de 9 h à 12 h et de 15 h à 20 h
- Les dimanches et jours fériés de 10 h à 12 h



Déclaration de chiens dangereux

La divagation des chiens est strictement interdite, dans le bourg comme dans les hameaux. **Les chiens de catégorie 1 (Pit bull, boerbull), et 2**

(staffordshire bull terrier, american staff, rottweiler et tosinu) doivent faire obligatoirement l'objet d'une déclaration en mairie, être muselés et tenus en laisse à l'extérieur.



Station météo

Elle est installée sur le toit de la mairie et permet de disposer désormais d'une station climatique en direct (température, vitesse du vent, pluviométrie, baromètre). Toutes ces données sont consultables en direct sur le site de la commune (<http://ville-soreze.fr>) qui met également en ligne, à titre d'information, les relevés météo mensuels.

Barrage des Cammazes

Le **plan particulier d'intervention** (PPI) du barrage des Cammazes est un outil d'aide à l'élaboration des **plans communaux de sauvegarde** (PCS) pour le risque de rupture du barrage.

La réglementation française a rendu obligatoire l'établissement de ce PPI pour les grands ouvrages, c'est-à-dire ceux dont la hauteur de digue est égale ou supérieure à 20 mètres au-dessus du terrain naturel et dont la retenue est d'une capacité supérieure à 15 millions de m³ d'eau. Le barrage des Cammazes entre dans la catégorie de ces grands barrages et fait donc l'objet d'une réglementation particulière concernant sa conception, sa surveillance et le dispositif d'alerte en cas de faits anormaux ou d'évènements extérieurs affectant l'ouvrage.

Le PPI des Cammazes identifie 3 états de veille qui vont servir à déterminer l'organisation de l'alerte et notamment le déclenchement des sirènes en niveau 3 :

- niveau 1 / Vigilance renforcée
- niveau 2 / Préoccupations sérieuses
- niveau 3 / Péril imminent

La gestion des ordres est la suivante :

- **ordre essai** : une séquence de 3 émissions sonores de 2 secondes séparées par un silence de 3 secondes
- **ordre alerte** : une séquence d'émissions sonores de 2 secondes séparées par un silence de 3 secondes durant 2 minutes au minimum
- **ordre fin d'alerte** : une séquence d'émissions sonores continue durant 30 secondes

i Des essais de sirène sont programmés le premier mercredi de chaque trimestre vers 12 h (mars, juin, septembre et décembre).



Carte grise

Vous pouvez effectuer la démarche :

- soit en ligne à l'adresse : <https://immatriculation.ants.gouv.fr> (l'ancien propriétaire devra déclarer la cession du véhicule en ligne et vous communiquer le code de cession qu'il a obtenu),

soit auprès d'un professionnel habilité.

- Soit auprès d'un professionnel habilité.

i Attention, il n'est plus possible de demander une carte grise auprès des services de la préfecture ou de la sous-préfecture, ni par courrier ni sur place.



Carte d'identité / Passeport

Pour refaire votre carte d'identité ou votre passeport, vous devez prendre rendez-vous dans une commune équipée de station biométrique. Pour Sorèze, les communes équipées les plus proches sont : Puylaurens, Sémalens, Labruguière, Castres, Mazamet, Saissac ou Revel.

équipées les plus proches sont : Puylaurens, Sémalens, Labruguière, Castres, Mazamet, Saissac ou Revel.



Ouverture au public de la mairie

du lundi au vendredi de 10 h à 12 h et de 14 h à 17 h. Fermée le samedi.

Horaires du standard téléphonique de 10 h à 12 h et de 14 h à 16 h.

Réception du public pour l'urbanisme, uniquement les lundi, mercredi et vendredi matin de 10 h à 12 h mardi et jeudi après-midi de 14 h à 17 h

☎ 05 63 74 40 30



Horaires de la plateforme des déchets verts située à la Zone de La Condamine, ouverte exclusivement aux particuliers habitant Sorèze :

Lundi de 14 h à 17 h | Mercredi et samedi de 9 h à 12 h
En juillet et août uniquement le matin les mêmes jours

Numéros et adresses utiles

Permanences à la Mairie de Sorèze

Assistante sociale

auprès de la Maison du Conseil Départemental de Puylaurens
le mardi matin, sur rendez-vous : ☎ 05 63 37 68 10

HORS MAIRIE

Pompiers ☎ 18 ou 112

Gendarmerie ☎ 17

Samu ☎ 15

Cabinet médical ☎ 05 63 74 12 00

Crèche Les Lutins Soréziens : 05 63 37 05 97

École publique René Bénazech 05 63 74 40 31

Cantine scolaire 05 63 74 40 37

Bibliothèque :

→ Ouverture en période scolaire les mardis et jeudis
..... 17h15 à 18h45

→ et le 1^{er} mercredi des vacances scolaires
..... 9h à 11h45

EHPAD Saint-Vincent Sainte-Croix : 05 63 74 42 00

Centre des finances Castres : 05 63 51 48 20

Communauté de Communes
Aux Sources du Canal du Midi :

..... 05 62 71 23 33

Service assainissement individuel

Réseau 31 : 05 61 17 30 84

Véolia

Réseau collectif : 06 12 30 74 39

Service Petite Enfance : 05 62 18 48 69

Comité de Bassin d'Emploi Revel : 05 62 71 31 20

SIPOM

Bureau : 05 62 71 22 83

Déchetterie : 05 62 71 32 91

Syndicat des Eaux Cuq-Toulza : 05 63 82 54 82

Aide à Domicile ADAR Dourgne : 05 63 50 30 11

Autabus (Croix Rouge)

2^e et 4^e mardi du mois dans le parc public

Permanences à l'ELS (Espace de Lien Social)
7 rue des écoles

Mission Locale sur rendez-vous :

2 fois par mois : ☎ 05 63 51 63 20

Saint-Vincent de Paul :

le 2^e jeudi de chaque mois de 9 h à 10 h

CAF Castres : 0 810 25 81 10

CPAM Castres : 36 46
mise à jour des cartes vitales, borne à la pharmacie

CARSAT : 39 60

France Travail : 39 49

ENÉDIS - GRDF

CENTRE D'APPEL DÉPANNAGE - URGENCE :

Pour tout problème d'électricité ou de gaz

CAD Électricité 09 72 67 50 81

CAD Gaz 0 800 47 33 33

ACCUEIL DISTRIBUTEURS :

Accueil et traitement des demandes

Raccordement Électricité et Accès Gaz

Accueil raccordement Électricité 0 810 203 835

Accueil Accès au Gaz 09 69 36 35 34

TRAVAUX :

Pour information sur les travaux de nouveaux branchements électriques

Territoire d'Énergie Tarn 05 63 43 21 40

Cité de Sorèze :

Musée Dom Robert 05 63 50 86 38

Musée du Verre Yves Blaquièrre 05 63 37 52 66

Bureau d'Information Touristique (B.I.T.)
de Sorèze - Saint-Ferréol
ouvert d'avril à octobre

Perron AES - Rue Saint-Martin - 81540 Sorèze

☎ 05 63 74 16 28 - Fax : 05 63 50 86 61

🖱 www.auxsourcesducanaldumidi.com

✉ documentation@auxsourcesducanaldumidi.com

Sorèze Mag

TARN - OCCITANIE



SORÈZE
Saint-Ferréol



COMMUNAUTÉ
DE COMMUNES
**AUX SOURCES
DU CANAL DU MIDI**

Lac de Saint-Ferréol

Bulletin Municipal Janvier 2025

